



Verbonden

JAARVERSLAG 2017 NV ROVA HOLDING

Inhoud

03 	Voorwoord
04 	Kerngegevens
05	Kerngegevens 2017
06	Financieel
07	Kerngegevens gemeenten
10	Grondstofmonitor 2014-2017
11	Personeel en organisatie
12 	Profiel ROVA
13	Missie en Visie
14	Kernwaarden
15	MVO Beleidsverklaring
17	Activiteiten
18 	Verslag over 2017
19	Highlights 2017
20	Directieverslag
28	Bericht van de raad van commissarissen
30 	Governance
31	Corporate Governance
33	Risicomanagement
37	Risico-overzicht
39 	Jaarrekening 2017
40	Geconsolideerde balans per 31 december, na winstbestemming
41	Geconsolideerde winst- en verliesrekening over 2017
42	Geconsolideerd Kasstroomoverzicht
43	Geconsolideerd overzicht totaalresultaat
44	Toelichting op de geconsolideerde jaarrekening
51	Toelichting op de geconsolideerde balans per 31 december
58	Toelichting op de geconsolideerde winst- en verliesrekening
62	Vennootschappelijke balans
63	Vennootschappelijke winst- en verliesrekening
64	Toelichting op de vennootschappelijke jaarrekening
70	Resultaatbestemming
71 	Overige gegevens
72	Personalia directie
73	Personalia raad van commissarissen
74	Personalia ondernemingsraad
75	Aandeelhoudersoverzicht
76	Aandeelhoudersrendement
77	Statutaire doelstellingen
78	Controleverklaring accountant

Verbonden

Gemeenten dragen zorg voor onze publieke leefomgeving en alles wat daarin gebeurt. Ze zijn verantwoordelijk voor de inzameling en verwerking van het afval van inwoners en voor de inrichting en het beheren van de openbare ruimte. De ervaring leert dat het welzijn van inwoners voor een belangrijk deel wordt bepaald door de kwaliteit van hun directe leefomgeving. Voelen zij zich veilig? Is het schoon? Is het prettig wonen en is er voldoende bewegingsruimte? Om dat beheer en onderhoud in alle dynamiek en hectiek van het dagelijkse leven efficiënt en effectief uit te kunnen voeren, werken gemeenten veelal samen

“Die verbondenheid willen we koesteren. Die maakt dat wij ons werk goed kunnen doen en die verbondenheid motiveert: we weten niet alleen wat we doen, maar ook voor wie en vooral ook waarom.”

Zo ook binnen ROVA. Als gemeentelijke uitvoeringsorganisatie hebben wij ons verbonden aan deze maatschappelijke verantwoordelijkheid. Wij hebben een 100% focus op de publieke dienstverlening en bewegen ons daarmee midden in de maatschappij. Wij staan dagelijks in contact met de bestuurders, beleidsmakers en operationeel opdrachtgevers van onze gemeenten. Wij denken met ze mee en voeren hun opdrachten loyaal uit. En zeker zo belangrijk: wij kennen de inwoners in de gemeenten waarvoor we werken. Snappen wat zij belangrijk vinden. Wij komen bij ze aan huis om afval en grondstoffen in te zamelen en ontmoeten ze op onze brengstations. We ontmoeten ze op straat bij het onderhoud van het openbaar groen of het onderhoud van de sportvelden. En we horen hun vragen en opmerkingen via ons klantcontactcentrum of tijdens bewonersavonden. Die verbondenheid met gemeenten en hun inwoners koesteren we. Die maakt dat wij ons werk goed kunnen doen en die verbondenheid motiveert: we weten niet alleen wat we doen, maar ook voor wie en vooral ook waarom.

Ik nodig u uit tot het lezen van ons jaarverslag 2017 waarin wij u laten zien hoe wij in verbondenheid met onze gemeenten werken aan een duurzame toekomst.

Victor van Dijk

Algemeen directeur NV ROVA Holding



Kerngegevens

mooi voor
elkaar.

Kerngegevens 2017

23 Aangesloten gemeenten	845.981 Inwoners	348.034 Huisaansluitingen	379 Aantal medewerkers per 31 dec
13,5% Inzet bijzondere doelgroepen	228 Voorlichtingsbijeenkomsten	4.069 Leerlingen in educatieprogramma	7,6 Klanttevredenheid inwoners
46,4 Gemiddelde leeftijd	4,6% Ziekteverzuim	8,1 Waardering educatieprogramma	82% van de scholen zegt in 2018 weer deel te nemen
€76,1 Omzet in mln euro	€7,4 Resultaat in mln euro	€169,95 Gemiddelde afvalstoffenheffing (2016: €176,00)	83% Aantal ROVA-gemeenten dat VANG doelen 2020 al bereikt
119 Restafval kg/inw/jr (2016: 131 kg)	70% Gemiddeld scheidingspercentage	1.913.535 m³ Productie groen gas	Certificeringen ISO9001, ISO14001 MVO Prestatieladder 3 VCA**, COS3000

Financieel

	2017	2016	2015	2014	2013	2012
Resultaat (x € 1.000)						
Omzet	76.136	78.850	76.830	75.682	76.940	66.070
Resultaat na belastingen	7.441	9.142	6.819	5.697	5.437	5.204
Vermogen (x €1.000)						
Balanstotaal	83.607	86.254	81.912	78.137	80.626	73.902
Eigen vermogen (excl. uit te keren dividend)	30.906	28.886	25.785	23.620	22.161	22.322
Eigen vermogen/balanstotaal	36,9%	33,5%	31,5%	30,2%	27,5%	30,2%
Aansprakelijk vermogen	40.496	38.476	36.073	34.588	33.810	34.652
Aansprakelijk vermogen/balanstotaal	48,4%	44,6%	44,0%	44,3%	41,9%	46,9%
Omzet verdeeld in 3 omzetgroepen						
Afval en grondstoffen	66,1%	67,3%	67,5%	64,1%	67,1%	86,9%
BOR	27,5%	26,1%	26,6%	27,0%	24,6%	11,0%
Overige	6,4%	6,6%	5,9%	8,9%	8,3%	2,1%

Kerngegevens gemeenten

	Huis-aansluitingen	Inwoners	Gemiddelde woning-bezetting	Stedelijkheids-klasse	Hoogbouw-klasse	Hoogbouw percentage	Oppervlakte in km ²	Inwoners per km ²
ROVA Regio Achterhoek								
Aalten	11.658	27.047	2,3	4	D	15,60%	97,03	279
Oost Gelre	12.699	29.634	2,3	4	D	15,30%	110,12	269
Winterswijk	12.584	28.912	2,3	3	D	21,60%	138,81	208
ROVA Regio Eemland								
Amersfoort	65.341	154.337	2,4	2	B	35,60%	63,86	2.417
Bunschoten	7.831	21.020	2,7	4	D	17,20%	34,81	604
Woudenberg	4.911	12.701	2,6	4	D	16,70%	36,82	345
ROVA Regio IJssel-Vecht								
Dalfsen	11.487	28.070	2,4	5	E	10,60%	166,52	169
Dinkelland	10.315	26.244	2,5	5	E	10,30%	176,82	148
Hardenberg	23.598	60.211	2,6	4	E	12,60%	317,14	190
Hatterem	5.253	12.040	2,3	4	D	16,80%	24,16	498
Heerde	7.570	18.561	2,5	4	D	16,10%	80,42	231
Kampen	21.047	52.511	2,5	3	D	23,60%	161,79	325
Olst-Wijhe	7.456	17.957	2,4	5	E	12,50%	118,37	152
Ommen	7.086	17.531	2,5	5	E	14,90%	182,01	96
Raalte	15.265	36.907	2,4	4	E	11,70%	172,29	214
Staphorst	5.816	16.691	2,9	5	E	14,10%	135,69	123
Steenwijkerland	19.254	43.448	2,3	4	E	14,70%	321,59	135
Tubbergen	8.089	21.153	2,6	5	D	22,10%	147,44	143
Twenterand	13.044	33.845	2,6	4	E	11,30%	108,14	313
Urk	5.970	20.220	3,4	4	E	9,00%	11,53	1.754
Westerveld	8.656	19.084	2,2	5	E	7,20%	282,74	67
Zwartewaterland	8.256	22.309	2,7	4	E	10,70%	87,86	254
Zwolle	54.848	125.548	2,3	2	C	34,70%	119,36	1.052
Totaal	348.034	845.981	2,4				2.749,36	277

*) Stedelijkheidsklasse: 1 = Zeer sterk stedelijk 2 = Sterk stedelijk 3 = Matig stedelijk 4 = Weinig stedelijk 5 = Niet stedelijk

**) Bron CBS en Rijkswaterstaat

	Gemiddelde afvalstofheffing 2017	Gemiddelde afvalstofheffing 2014
ROVA Regio Achterhoek		
Aalten	€ 117,46	€ 140,16
Oost Gelre	€ 125,69	€ 163,66
Winterswijk	€ 172,86	€ 217,00
ROVA Regio Eemland		
Amersfoort	€ 234,00	€ 227,00
Bunschoten	€ 142,88	€ 128,00
Woudenberg	€ 185,41	€ 192,00
ROVA Regio IJssel-Vecht		
Dalfsen	€ 138,61	€ 156,31
Dinkelland	€ 125,16	€ 155,60
Hardenberg	€ 209,44	€ 204,35
Hatterem	€ 171,80	€ 192,86
Heerde	€ 169,90	€ 152,65
Kampen	€ 163,27	€ 191,75
Olst-Wijhe	€ 141,92	€ 158,40
Ommen	€ 226,01	€ 243,00
Raalte	€ 142,07	€ 134,57
Staphorst	€ 171,50	€ 199,39
Steenwijkerland	€ 166,10	€ 136,18
Tubbergen	€ 130,37	€ 145,57
Twenterand	€ 156,00	€ 154,55
Urk	€ 245,00	€ 230,50
Westerveld	€ 173,25	€ 230,00
Zwartewaterland	€ 150,20	€ 192,93
Zwolle	€ 250,00	€ 251,00
Totaal gemiddeld	€ 169,95	€ 183,50

	Restafval kg/inw/jr		Scheidingspercentage	
	2017	2014	2017	2014
ROVA Regio Achterhoek				
Aalten	47	153	86%	61%
Oost Gelre	38	139	89%	70%
Winterswijk	61	249	86%	54%
ROVA Regio Eemland				
Amersfoort	209	226	54%	51%
Bunschoten	45	192	75%	58%
Woudenberg	69	183	81%	59%
ROVA Regio IJssel-Vecht				
Dalfsen	57	105	86%	76%
Dinkelland	60	252	83%	53%
Hardenberg	108	118	72%	69%
Hatterij	53	117	87%	77%
Heerde	100	117	80%	78%
Kampen	86	140	75%	62%
Olst-Wijhe	54	114	88%	70%
Ommen	60	146	87%	71%
Raalte	108	135	70%	61%
Staphorst	56	91	87%	80%
Steenwijkerland	64	83	83%	79%
Tubbergen	63	192	83%	50%
Twenterand	75	93	84%	80%
Urk	213	214	40%	44%
Westerveld	164	256	69%	57%
Zwartewaterland	40	90	87%	72%
Zwolle	186	215	51%	49%
Totaal gemiddeld	119	170	70%	60%

Grondstoffenmonitor

2014-2017

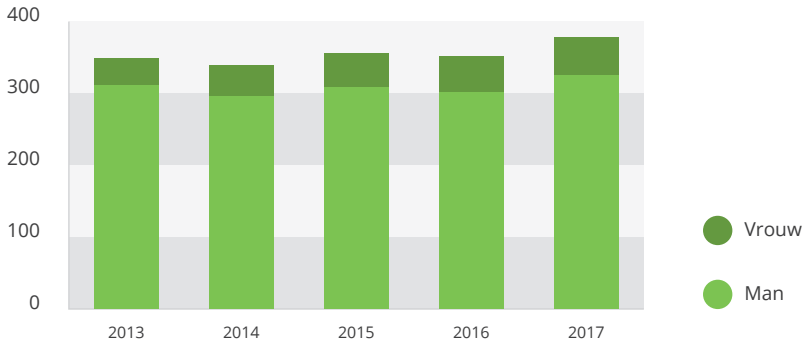
De gemeenteraadsverkiezingen van maart 2018 vormen een goed moment om samen met onze gemeenten terug te kijken op wat we in de afgelopen collegeperiode in onze gemeenten hebben bereikt in termen van afvalreductie en hergebruik van grondstoffen. Onderstaande grafieken geven het verloop weer in de afvalstromen restafval, GFT-afval en PMD als gewogen gemiddelde over alle ROVA-gemeenten.

De forse investeringen in nieuw grondstoffenbeleid hebben aantoonbaar succes opgeleverd in nagenoeg alle ROVA-gemeenten. In veel van de ROVA-gemeenten worden de afvaldoelen voor 2020 uit het programma VANG al gehaald. Gemiddeld over alle ROVA-gemeenten is de hoeveelheid restafval in deze collegeperiode met ruim 30% gedaald.

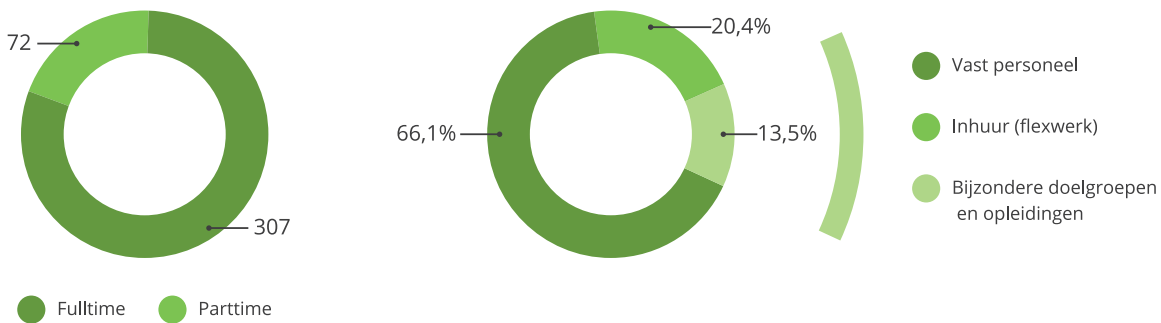


Personeel en organisatie

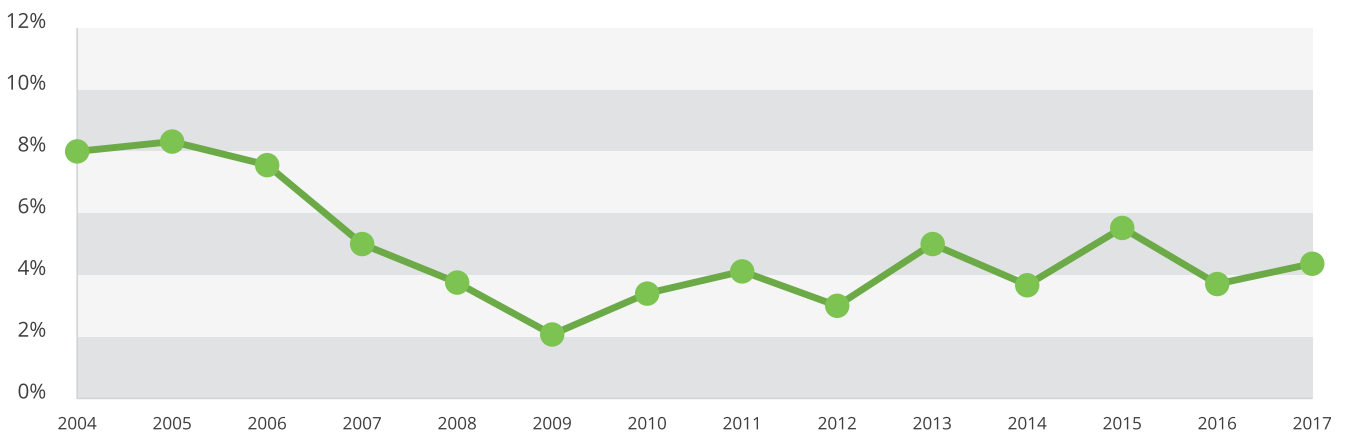
Aantal medewerkers per 31 december



Fulltime en parttime



Ontwikkeling ziekteverzuim



Ziekteverzuim

4,6%

(2016: 4,15%)

Meldingsfrequentie ziekteverzuim

0,89

(2016: 0,82)



Profiel ROVA

mooi voor
elkaar.

Missie en visie

MISSIE

ROVA werkt als maatschappelijke onderneming samen met gemeenten en inwoners aan een mooie en schone leefomgeving, nu en in de toekomst.

In opdracht van onze deelnemende gemeenten werken we aan het terugdringen van afval en het bevorderen van hergebruik van grondstoffen en werken we aan het schoon, heel en veilig houden van de openbare ruimte. Dat doen we in maximale verbondenheid met onze gemeenten en hun inwoners. Met daadkrachtige en efficiënte uitvoering en met adequate kennis en kunde. Resultaten van ons handelen komen ten gunste van de maatschappij. Wij hechten daarbij aan een open communicatie met alle stakeholders over onze activiteiten en prestaties. Wij zien een goede balans tussen milieudoelen, sociale doelen en economische belangen als voorwaarde om onze continuïteit voor de lange termijn te borgen. Onze kernwaarden 'verbonden', 'vakmanschap' en 'vooruitstrevend' vormen het kompas in ons dagelijks handelen.



VISIE

Wij geloven dat mensen zich beter voelen in een omgeving die schoon, heel en veilig is. Waar mensen prettig kunnen wonen, werken en recreëren. Daarom zetten wij ons in voor een schonere en duurzame leefomgeving; voor nu en in de toekomst. Wij zijn ons bewust van het feit dat natuurlijke grondstoffen steeds schaarser worden en dat we niet in het huidige tempo door kunnen gaan met het verspillen van deze grondstoffen. Daarom zetten wij ons in om nuttige grondstoffen uit het restafval te halen om deze zoveel mogelijk opnieuw te kunnen gebruiken. We gaan verder dan de geaccepteerde afvaldoelstellingen voor 2020, want we willen toewerken naar volledig gesloten kringlopen.

Wij zien de effecten van menselijk handelen op klimaat en omgeving. Naast dat we ons inzetten om deze effecten tegen te gaan of te voorkomen, werken we ook aan het opvangen en beheren van die effecten, bijvoorbeeld door rekening te houden met klimaateffecten in het beheer en onderhoud van de openbare ruimte.

Wij geloven dat we mensen kunnen bewegen en uitdagen om hun gedragingen in te zetten voor een meer duurzame samenleving als ze ook inzicht hebben in de effecten van hun handelen. Daarom besteden we veel tijd en aandacht aan voorlichting en educatie en betrekken we inwoners bij ons werk.

Kernwaarden

Verbonden

De medewerkers van ROVA voelen zich verbonden met elkaar, met ROVA én met de degenen waarvoor wij werken: onze gemeenten en hun inwoners. Dat koesteren we. Die verbondenheid motiveert: je weet niet alleen wat je doet, maar ook voor wie. Doordat wij die verbondenheid uitstralen, worden we door gemeenten en inwoners steeds meer gezien als “eigen”.



Vakmanschap

Ons belangrijke werk vereist vakmanschap. Vakmanschap betekent dat we expert zijn in ons vakgebied, of we nu chauffeur zijn, BOR-medewerker, administrateur, beleidsmedewerker of IT-specialist. Vakmanschap houdt ook in dat we ambassadeurs zijn voor ROVA en voor onze gemeenten en dat we naar onze kernwaarden handelen. Onze vakmensen zijn up-to-date als het gaat om ontwikkelingen in het vakgebied. Wij scholen ons voortdurend bij. Als goede vakman weten wij hoe we de bedrijfsmiddelen moeten gebruiken en werken we altijd met de vereiste voorzorgsmaatregelen.



Vooruitstrevend

ROVA is een vooruitstrevende organisatie. Wij verbeteren steeds om onze opdracht telkens een beetje beter uit te voeren. Daarmee dragen we bij aan een schonere wereld, nu en in de toekomst. Dat vooruitstrevende geldt voor de organisatie als geheel, voor teams en afdelingen en zeker ook voor individuele medewerkers. Stilstand betekent achteruitgang, daarvan zijn we ons heel bewust. We koesteren een verbetercultuur waarin we leren van onze fouten. We staan open voor vernieuwingen.



“De medewerkers van ROVA voelen zich verbonden met elkaar, met ROVA én met de degenen waarvoor wij werken: onze gemeenten en hun inwoners.”

MVO Beleidsverklaring

Als maatschappelijke organisatie werken we vanzelfsprekend volgens geaccepteerde normen en doelen. Om onszelf daarin te toetsen conformeren wij ons aan de MVO-prestatieladder (niveau 3). Op basis van de MVO-indicatoren zoals benoemd in de MVO-prestatieladder worden periodiek MVO-doelstellingen bepaald en gerealiseerd. Voor al onze activiteiten vormt het voldoen aan geldende wet- en regelgeving vanzelfsprekend het minimale basisniveau. Eisen en verwachtingen van onze belanghebbenden worden structureel in kaart gebracht, onderzocht en waar mogelijk geïntegreerd in ons beleid en doelstellingen. Daarnaast streven we er voortdurend naar om de organisatie op de genoemde gebieden te verbeteren, mede door onze gecertificeerde managementsystemen (ISO 9001, ISO 14001, VCA** en MVO-prestatieladder) te onderhouden en te verbeteren. Door het actief uitdragen van onze missie worden belanghebbenden niet alleen geïnformeerd, maar ook in staat gesteld om ons aan te spreken op de naleving van de volgende beleidsverklaringen.

Milieu

We willen de effecten van ons handelen op het milieu zoveel mogelijk beperken en kiezen daarbij waar mogelijk voor duurzame oplossingen tegen verantwoorde kosten.

Wij stimuleren het zoeken naar en ontwikkelen van nieuwe, meer duurzame vormen van afvalbeheer waarmee we een volledige circulaire economie nastreven waarin emissies en verspilling zoveel mogelijk worden tegengegaan.

Wij werken hierbij volgens de door de overheid gehanteerde prioriteitenstelling voor de verwijdering van afval te weten: preventie, hergebruik, recycling, andere nuttige toepassing waaronder energierugwinning en storten. Het storten van afval wordt hierbinnen als een noodzakelijk vangnet gezien, maar ook dit dient op een verantwoorde wijze te gebeuren.

Wij stimuleren het zoeken naar en ontwikkelen van nieuwe, meer duurzame vormen van het beheren van de openbare ruimte.

Kwaliteit

Wij streven naar het continu verbeteren van onze dienstverlening. Onze directe en indirecte opdrachtgevers, te weten de aandeelhoudende gemeenten en hun inwoners, staan daarin als klanten centraal.

Wij werken volgens beheerste processen zodat we de kwaliteit leveren die we met onze opdrachtgevers en inwoners hebben afgesproken.

Wij monitoren actief de resultaten van onze dienstverlening en staan open voor feedback. Deze gebruiken we voor het structureel verbeteren van onze dienstverlening.

Wij gaan zorgvuldig om met meldingen en eventuele klachten van onze klanten en zijn ons er van bewust dat een juiste afhandeling van meldingen en klachten een wezenlijke invloed heeft op de kwaliteitsbeleving van onze klanten.

Personeelsbeleid

Ons personeelsbeleid is gericht op duurzame inzetbaarheid en beschikbaarheid van onze medewerkers. Waar nodig stimuleren en zorgen wij voor aanvullende scholing en training.

Wij geven invulling aan onze maatschappelijke verantwoordelijkheid door ook werkgelegenheid en kansen te bieden aan mensen met een afstand tot de arbeidsmarkt, studenten, stagiaires en flexmedewerkers.

Bij onze werving en selectie gaan wij uit van gelijke kansen voor iedereen.

Wij erkennen en respecteren het recht van onze werknemers zich aan te sluiten bij een vakbond en stimuleren de uitoefening van hun medezeggenschap.

Arbeidsomstandigheden en veiligheid

Ons streven is om een zo veilig en gezond mogelijke werkomgeving te creëren voor zowel onze eigen medewerkers, tijdelijke werknemers als voor derden. Onder derden verstaan we ook nadrukkelijk de inwoners van onze aandeelhoudende gemeenten en medeweggebruikers. Het leidende motto hierbij is: 'we werken veilig of we werken niet'.

We richten ons primair op het vermijden van veiligheids- en gezondheidsrisico's door bronaanpak en/of preventieve maatregelen zoals onder andere is weergegeven in de periodiek uitgevoerde risico-inventarisatie (RI&E) en het daaruit volgende plan van aanpak. Hierbij wordt gewerkt volgens VCA**-richtlijnen en voorschriften.



Recht en verantwoordelijkheid

Integriteit staat hoog in ons vaandel. Wij verzetten ons tegen corruptie, machtsmisbruik en belangenverstrengeling en zullen geen geldelijke bijdragen leveren aan politieke partijen om daarmee invloed aan te wenden.

Wij erkennen de Universele Verklaring voor de Rechten van de Mens en handelen daarnaar. We verzetten ons tegen kinderarbeid, dwangarbeid of discriminatie in de ketens waarin wij actief zijn.

Wij gaan vertrouwelijk en zorgvuldig om met persoonsgegevens die wij in het kader van onze dienstverlening verzamelen en verwerken en communiceren daar open over richting alle belanghebbenden. Persoonsgegevens worden door ons nooit aan derden verstrekt voor commerciële doeleinden.

Financieel

Omzetstijging en winstmaximalisatie zijn voor ons geen leidende doelen.

Wij streven naar een financieel gezond functioneren, zodanig dat de continuïteit van de organisatie is geborgd en wij een maximale bijdrage leveren aan het beperken van de beheerkosten voor onze aandeelhoudende gemeenten en daarmee voor hun inwoners.

“Het leidende motto hierbij is: ‘we werken veilig of we werken niet.’”

Activiteiten

Onze activiteiten zijn verdeeld over drie organisatiepijlers.

Afval & Grondstoffen

- Inzamelen en verwerken van alle huishoudelijke afvalstoffen en grondstoffen
- Beheer inzamelmiddelen (uitgifte en beheer van containers en milieupassen, technisch onderhoud, containermanagement)
- Beheren van grondstofpleinen waar huishoudelijke afvalstromen door inwoners kunnen worden aangeboden voor hergebruik en recycling



Beheer Leefomgeving

- Groenvoorziening
- Onderhouden en reinigen van de openbare ruimte zoals straten, parken, plantsoenen
- Beheer en onderhoud gemeentelijke sportterreinen (schoon, heel en veilig)
- Onderhoud gemeentelijke begraafplaatsen
- Schouwen van de leefomgeving
- Reinigen van kolken en riolen
- Gladheidbestrijding (winterdienst)
- Ongediertebestrijding



Beleid & Communicatie

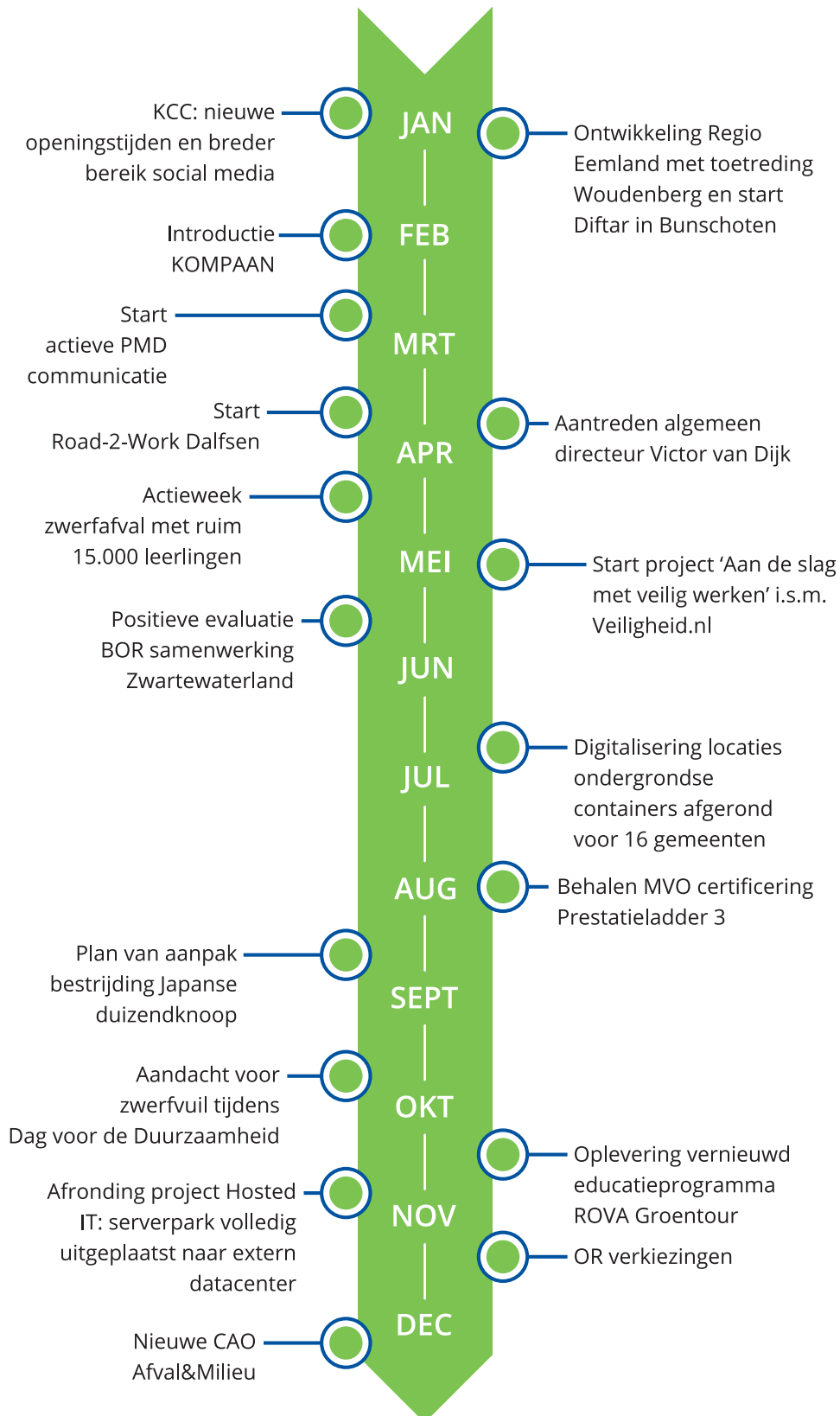
- Leveren van kennis en beleidsadviezen aan gemeenten (beleidsvoorbereiding en evaluatie)
- Databeheer ten behoeve van gemeentelijke afvalstoffenheffing (Diftar-registratie)
- Projectmanagement
- Voorlichting aan inwoners over afvalscheiding
- Afval-educatie programma basisonderwijs (ROVA GroenTour)
- Educatie- en participatieprogramma 'Mooi Schoon' gericht op het voorkomen en bestrijden van zwerfvuil (inwoners, onderwijs, wijkplatforms, buurtverenigingen)
- Klantenservice (afhandelen van verzoeken en meldingen van inwoners)





Verslag over 2017

Highlights 2017



Directieverslag

Verbonden

Voor u ligt ons jaarverslag over 2017. We nemen u graag mee in de ontwikkelingen in dat jaar, maar veel meer dan dat willen wij u laten zien wat ons beweegt en waarvoor wij staan. Als uitvoeringsorganisatie in dienst van 23 samenwerkende gemeenten voelen wij ons verbonden aan een belangrijke maatschappelijke opgave: hoe zorgen we ervoor dat onze aarde nu en in de toekomst voor onze kinderen en kleinkinderen leefbaar blijft? Hoe zorgen we er voor dat we minder misbruik maken van de eindige natuurlijke grondstoffen en dat we op een verstandige manier omgaan met onze directe leefomgeving? Sinds de oprichting van ROVA in 1996 werken wij met hart en ziel voor deze publieke zaak. Ook de afgelopen jaren hebben we weer veel bereikt en in gang gezet. We zitten middenin de transitie van afval naar grondstof; we hebben op veel punten de afvalinfrastructuur in onze gemeenten herzien; we hebben een scherpe daling van de hoeveelheid te verbranden restafval gerealiseerd; we hebben veel energie gestoken in voorlichting en educatie naar inwoners en we hebben mooie resultaten laten zien in de samenwerking in het beheer van de openbare ruimte. Maar we kunnen ook gerust stellen dat we nog maar aan het begin staan van verdere transities.

De ambitie om naar een volledig gesloten circulaire economie te komen, stelt ons nog voor grote uitdagingen die veel meer interactie vragen tussen de verschillende schakels in de keten. In het beheer van de openbare ruimte zien we nieuwe vormen van samenwerking ontstaan met inwoners en andere maatschappelijke partners en moeten we anticiperen op de effecten van klimaatverandering. Vanuit de verbondenheid met onze gemeenten willen wij een voortrekkersrol vervullen in deze transities.

“Werken aan een goede afvalverwerking en werken aan een schone en duurzame leefomgeving gaan bij ons hand in hand. Beide hebben invloed op het welzijn van de inwoners in de gemeenten waarvoor wij werken.”

Werken aan duurzaamheid en circulariteit

Zoals gezegd hebben we de afgelopen jaren samen met onze gemeenten grote stappen gezet in het verder terugdringen van de hoeveelheid restafval. Na eerdere interventie maatregelen als Diftar, introduceerden we in 2012 het principe van ‘omgekeerd inzamelen’ en onderzochten we in 2015 de systeemgrenzen met ons project ‘100-100-100’. We laten zien dat als inwoners zich voldoende bewust zijn van het belang van afval scheiden en ze daarin ook goed worden gefaciliteerd, een teruggang naar minder dan 100 kilo restafval per inwoner per jaar mogelijk is.

Een mooi voorbeeld hiervan zagen we in de gemeenten Bunschoten en Woudenberg waar we per 1 januari 2017 van start gingen met het nieuw vormgegeven afvalbeleid. Binnen 1 jaar tijd realiseerden de inwoners daar een teruggang van de hoeveelheid te verbranden restafval van bijna 200 kilo naar respectievelijk 45 en 69 kilo per persoon per jaar. Soortgelijke bewegingen zagen we de afgelopen twee jaren in de gemeenten Aalten, Dinkelland, Tubbergen en Winterswijk. In de meeste andere ROVA-gemeenten bereikten we deze lage niveaus al eerder, onder andere door de jarenlange Diftar-ervaring. In onze meer stedelijke gemeenten Amersfoort en Zwolle hebben we bijgedragen aan de besluitvorming over het nieuwe grondstoffenbeleid. Ook in deze gemeenten committeerden de gemeenteraden zich in 2017 aan ambitieuze doelstellingen. Hier zullen we de komende jaren intensief betrokken zijn bij de implementatie van dat nieuwe grondstoffenbeleid. In de meer verstedelijkte wijken vraagt dat extra maatwerk om de inwoners zo goed mogelijk te faciliteren.

Omdat bewustwording en motivatie van inwoners belangrijke succesfactoren zijn, blijven we investeren in voorlichting en educatie. Mooie voorbeelden daarvan in 2017 zijn de introductie van ons online afvallabel, de voorlichtingscampagne rondom de inzameling van pmd en de volledige vernieuwing van de ROVA GroenTour, ons permanente educatieprogramma voor scholen.

Voor de komende jaren gaan we ons nog intensiever inzetten op het verwaarden van de ingezamelde grondstoffen. We zien namelijk dat de benutting van de ingezamelde stromen beter kan. Er is nog veel uitval in de keten, soms doordat ingezamelde afvalstoffen niet de juiste kwaliteit hebben voor hoogwaardige recycling, soms ook omdat er simpelweg geen vraag is naar gerecyclede grondstoffen omdat de primaire grondstoffen nog in voldoende mate en tegen lage prijs beschikbaar zijn. Dat betekent dus dat er in verschillende schakels in de keten uitdagingen liggen die aanpak behoeven alvorens we over een circulaire economie kunnen spreken. Eén van de prioritaire ketens betreft die van de plastic verpakkingen. Sinds 2015 is de inzameling van kunststof verpakkingen bij huishoudens goed op gang gekomen. Maar er bestaan nog grote zorgen over het sluiten van deze keten. Zoveel is wel duidelijk geworden aan de hand van de vele onderzoeken die de afgelopen twee jaar zijn gehouden in het kader van de landelijke evaluatie van de Raamovereenkomst Verpakkingen. Belangrijke issues daarin zijn: een gebrek aan sorteer- en recyclingcapaciteit, het aandeel niet-recyclebare verpakkingen dat op de markt wordt gebracht, de vervuiling van het ingezamelde plastic en de gebrekkige vraag naar gerecyclede plastics. Het verpakkend bedrijfsleven, gemeenten en de afvalsector moeten hier een gezamenlijke aanpak in vinden om het recyclingpercentage van plastic verpakkingen op een acceptabel niveau te brengen. Wij sluiten niet uit dat er meer dwingende regelgeving en publieke sturing nodig zal zijn om dat doel te realiseren. Om die reden pleitte de Vereniging van Nederlandse Gemeenten al voor het verhogen van de landelijke recyclingdoelstellingen voor producenten en importeurs. Een oproep die wij van harte ondersteunen.



Uiteraard kijken we ook naar onze interne bedrijfsvoering om te zien waar we verder kunnen verduurzamen en kunnen werken aan circulariteit. Bijvoorbeeld bij onze inkoopactiviteiten en bij uitbesteding van afvalverwerking. In het beheer van de openbare ruimte werken we aan het terugdringen van het gebruik van chemische bestrijdingsmiddelen. In ons wagenpark hebben we al belangrijke stappen gezet met het rijden op groen gas en het versneld afschrijven van oude dieselvoertuigen. Van ons totale energieverbruik van 1.300.000 kWh wordt 225.000 kWh geproduceerd uit zonnepanelen op de diverse bedrijfsgebouwen. De overige energie wordt als groene energie ingekocht. Voor de realisatie van een zonnepark van 6 MW op onze stortplaats Bovenveld hebben we vorig jaar een haalbaarheidsstudie uitgevoerd en een omgevingsvergunning aangevraagd. Bij de realisatie van dit zonnepark kunnen we én ons eigen energieverbruik volledig vergroenen én nog eens 1.600 huishoudens voorzien van duurzame energie. Na toekenning van de SDE+-subsidie starten we dit jaar met de realisatie van dit bijzondere project.



Werken aan een schone en veilige leefomgeving

Werken aan een goede afvalverwerking en werken aan een schone en duurzame leefomgeving gaan bij ons hand in hand. Beide hebben invloed op het welzijn van de inwoners in de gemeenten waarvoor wij werken. Voor een aantal ROVA-gemeenten beheren we beide domeinen en zijn we volop betrokken in het beheer en onderhoud van de openbare ruimte. Naast het beheer van het openbaar groen, betreft dat ook een breed scala aan overige dienstverleningen zoals het service-onderhoud, het onderhoud van sportparken, het onderhoud van gemeentelijke begraafplaatsen, het reinigen van kolken, het reinigen van wegen, het verwijderen van onkruid op verharding, gladheidbestrijding en ongediertebestrijding. In 2017 evalueerden we met de gemeente Zwartewaterland een pilot met een nieuw samenwerkingsmodel in dit domein. Deze samenwerking vormt een mooi voorbeeld van hoe een buitendienst van de gemeente en de uitvoeringsorganisatie van ROVA ieder vanuit hun eigen sterkten en specialismen tot een effectief en efficiënt beheer en onderhoud kunnen komen.

De door de gemeenteraad van Zwartewaterland gestelde doelen met betrekking tot beeldkwaliteit en onderhoudsbudgetten werden ruimschoots behaald. Dit leidde dan ook tot een positieve evaluatie en het besluit om de samenwerking in deze vorm langjarig voort te zetten. Met de gemeente Zwolle verkennen we een doorontwikkeling van het wijkgericht werken waarbij onze teams en de wijkteams van de gemeente optimaal op elkaar aangehaakt zijn en ook de ruimte krijgen om waar nodig maatwerk in de wijk toe te passen.

Naast het feit dat we in dit domein moeten kunnen steunen op het vakmanschap van onze collega's in de uitvoering, zien we ook in dit domein het belang van kennisontwikkeling sterk toenemen. We zien belangrijke uitdagingen met betrekking tot klimaatverandering en circulariteit. We onderkennen steeds meer de waarde van groen in onze leefomgeving als het gaat om welzijn, gezondheid en klimaat. En we zien de kansen van toepassing van nieuwe technologieën in de openbare ruimte (smart cities). We zullen ons om die reden ook verder versterken in onze beleidsfuncties en ons blijven verdiepen in nieuwe ontwikkelingen in dit dynamische beleidsveld. Een duidelijk voorbeeld van externe ontwikkelingen die onze vakkennis en flexibiliteit aanspreken, is de stijgende invloed van zogenaamde invasieve exoten. Dit zijn planten of dieren die van nature niet in ons gebied voorkomen en eenmaal aanwezig, schade toebrengen aan de biodiversiteit. Dergelijke ontwikkelingen volgen we op de voet om waar nodig de juiste aanpak te kunnen kiezen in afstemming met onze gemeentelijke opdrachtgevers. In 2017 vormde de Japanse duizendknoop zo'n uitdaging waarvoor we een plan van aanpak ontwikkelden. In de openbare ruimte hebben we ook met andere externe factoren te maken zoals plantziekten. Wat te denken bijvoorbeeld van de essentaksterfte die ook in onze gemeenten hard om zich heen grijpt en dwingt tot ingrijpende maatregelen. Dit zijn voorbeelden waar we als uitvoeringsorganisatie flexibel moeten zijn en met kennis van zaken moeten optreden. Een ander voorbeeld waarbij kennis en advisering een belangrijke rol spelen is het terugdringen van het gebruik van chemische bestrijdingsmiddelen. Zowel bij het beheer van sportparken als bij de onkruidbestrijding op verharding vormt dit een belangrijk thema.

Voor zowel onze beleidsfuncties als voor de uitvoeringsorganisatie is het van groot belang om te beschikken over up-to-date areaalgegevens. Hiervoor werken we aan een systeem waarbij we deze gegevens zoveel mogelijk digitaliseren en van daaruit eenvoudig kunnen muteren en uitwisselen met de gemeenten.

Omdat de inwoners als expert kunnen worden gezien in hun eigen leefomgeving, betrekken we de inwoners ook steeds meer bij het beheer en onderhoud. Aansprekende voorbeelden waren er ook dit jaar weer binnen ons programma Mooi Schoon. Kern van dit programma is 'schone straten' door het voorkomen en bestrijden van zwerfafval. Dit bereiken we door voorlichting, educatie en het organiseren en faciliteren van buurtprojecten.

Overzicht Mooi Schoon acties 2017



13.969 leerlingen
op **210 scholen**
meegedaan aan
de Week van
Mooi Schoon

218x zwerfafvalkit
uitgedeeld aan
inwoners die een
stuk van hun wijk
adoptereren

113x opschoonactie
met in totaal
ca. 5.000 deelnemers

Thematische
bewustwordings-
campagnes gevoerd
tijdens **Nieuwjaarsvegen,**
Landelijke
Opschoondag, Dag van
de Duurzaamheid

23.058 leerlingen op **130 scholen** in 17
gemeenten meegedaan aan de pilot 'Afval
scheiden op school'. Onderdeel van dit
project was ook het adopteren van een
aantal straten of pleinen in de buurt om
deze zwerfafvalvrij te maken én te houden.

Inzet van **Coach Mooi Schoon** ter
voorkoming van bijplaatsingen bij
ondergrondse verzamelssystemen

Werken aan arbeidsparticipatie

Begin 2017 introduceerden we KOMPAAN als ons label voor projecten op het gebied van arbeidsparticipatie en leerwerkervaring. We besteedden al veel aandacht aan duurzame inzetbaarheid van onze eigen medewerkers en we willen ook verantwoordelijkheid nemen voor arbeidsparticipatie van doelgroepen die niet vanzelf een plek vinden op de arbeidsmarkt. Met name in het onderhouden van de buitenruimte liggen kansen voor inzet van bijzondere doelgroepen. Maar ook bij sorteer- en recyclingactiviteiten. Hierin werken we samen met onze gemeenten, het UWV en de werkvoorzieningsschappen. Het gaat om mensen die vallen onder de Participatiewet en om degenen die gebruik maken van de bestaande WSW-, WGA-, WIA-, WAO- en Wajong-regelingen. Ook voortijdige schoolverlaters behoren tot de doelgroep. De samenwerking met de gemeentelijke diensten is van essentieel belang, want de ervaring leert dat het niet altijd eenvoudig is om een goede match te vinden tussen kandidaten uit het doelgroepenregister en het beschikbare werk. Vorig jaar waren we betrokken bij de realisatie van een nieuwe vestiging van Road-2-Work in Dalfsen waar doelgroepers uit meerdere gemeenten werkervaring opdoen in de ontmanteling van groot witgoed en hebben we voor het derde jaar op rij een tiental doelgroepers opgeleid in het openbaar groen. Binnen onze organisatie hebben we collega's gevonden die zich steeds meer toeleggen op het begeleiden van deze doelgroepers. Dat geeft een prachtige win-win situatie: onze leerwerkmeesters groeien in een nieuwe, maatschappelijk zeer waardevolle rol en hun 'leerlingen' doen werkritme en werkervaring op die ze helpt om hun kans op de arbeidsmarkt te vergroten.

Vakmanschap en vooruitstrevendheid

Wij zien vakmanschap en vooruitstrevendheid als belangrijke kernwaarden. In alle geledingen van onze organisatie werken wij met vakmensen die goed toegerust zijn voor hun taak en die ook voortdurend bezig zijn met ontwikkelingen in hun vakgebied. Dat geldt uiteraard niet alleen voor de meer uitvoeringsgerichte functies, maar zeker ook voor de staffuncties als beleid, communicatie en ICT. Zo zien we dat onze ICT-afdeling een steeds belangrijker positie inneemt in onze organisatie. Denk daarbij aan het gebruik van informatie-technologie in de verschillende logistieke bedrijfsprocessen (het gebruik van interactieve boordcomputers, sensortechnologie in ondergrondse afvalsystemen, guided navigation). Omdat de beschikbaarheid van onze ICT-omgeving steeds belangrijker wordt, hebben we besloten de gehele ICT-infrastructuur onder te brengen in twee externe datacenters. Wij zagen dit als een belangrijke stap om de continuïteit van onze dienstverlening en de beschikbaarheid van informatie maximaal te borgen.

“We trekken nieuwe beleidscapaciteit aan en we investeren in nieuwe communicatiekanalen en dienstverlening.”

Vakmanschap stelt ook steeds hogere eisen aan onze beleids- en communicatieafdeling. Daar investeren we ook in. We ontwikkelen ons steeds meer als kennisintensieve organisatie. We trekken nieuwe beleidscapaciteit aan en we investeren in nieuwe communicatiekanalen en dienstverlening. Een mooi voorbeeld zien we in ons klantcontactcentrum dat vorig jaar haar openingstijden verruimde naar de avonden en de zaterdag en het gebruik van nieuwe sociale media intensiverde.

Personeel en organisatie

De organisatie stond het afgelopen jaar voor een belangrijk deel in het teken van de directiewisseling. Na de pensionering van Hans Groenhuis eind 2016 en de tijdelijke waarneming door Marco van Lente, trad Victor van Dijk per 1 april 2017 aan als algemeen directeur. Na zijn aantreden heeft Victor een uitgebreid introductieprogramma gevolgd met vele bezoeken aan alle opdrachtgevers en netwerkpartners, maar bovenal ook met alle collega's en verschillende takken van sport binnen onze organisatie. In het kader van ons interne ontwikkelprogramma 'ROVA2020' hebben we veel aandacht geschonken aan de persoonlijke ontwikkeling van medewerkers in de vorm van een leiderschapsprogramma en het stimuleren van scholing. Ook voor de komende jaren blijft dit een belangrijk speerpunt.

Trots zijn wij op onze medewerkers die geheel vrijwillig zijn gestart met een opleidingstraject op MBO1- en MBO2-niveau. Ook dit jaar heeft weer een flink aantal collega's hun opleiding afgerond en het diploma behaald. Ook zijn we trots op onze KOMPAAN-collega's die begin 2017 startten in ons leerwerktraject en begin 2018 hun certificaten uitgereikt kregen.

Met een doorsnede van de hele organisatie hebben we onze kernwaarden herijkt die we de komende maanden verder gaan 'laden' in de organisatie. Om onze maatschappelijke betrokkenheid te bevestigen hebben we in 2016 het traject gestart voor MVO-certificering. Dit traject werd medio 2017 succesvol afgerond met het MVO-certificaat prestatieladder niveau 3.

Op het gebied van ziekteverzuim en verzuimbegeleiding zagen we een redelijk constant beeld in 2017. Het terugdringen van verzuim, onder andere door het vergroten van de aandacht voor veilig werken, blijft ook de komende jaren een belangrijk thema. In 2017 kwam ons verzuim uit op 4,6%, hetgeen helaas iets hoger is dan het niveau van 2016 (4,15%). De meldingsfrequentie kwam uit op 0,89 en is al jaren stabiel rond dit niveau.

Kwaliteit, Arbo, Milieu, Veiligheid

Onze afdeling KAMV bewaakt de naleving van alle interne en externe wet- en regelgeving, processen, protocollen en bedrijfsreglementen met betrekking tot de thema's kwaliteit, arbo, milieu en veiligheid. Wij stellen vast dat de organisatie in compliance was met wet- en regelgeving en vergunningen. Alle inspecties van veiligheidsadviseurs, handhavers bevoegd gezag en inspectie SZW zijn met goed gevolg doorstaan. Op diverse werkplekken zijn arbeidshygiënische onderzoeken uitgevoerd om de belasting van de medewerkers te toetsen. Waar nodig zijn aanpassingen doorgevoerd. Alle vergunningen zijn actueel. De bezwaarprocedure betreffende onze locatie Amersfoort is in het voordeel van ROVA afgehandeld.

ISO9001	✓	<i>Audits uitgevoerd en actiepunten opgevolgd</i>
ISO14001	✓	<i>Audits uitgevoerd en actiepunten opgevolgd</i>
MVO Prestatieladder nivo 3	✓	<i>Audits uitgevoerd</i>
NTA8080	✓	<i>Duurzaamheidscertificering biomassa Natuurgas Overijssel</i>
VCA**	✓	<i>Toolbox meetings/werkplekinspecties uitgevoerd</i>
Milieuvergunningen	✓	<i>Alle milieuvergunningen actueel</i>
BHV organisatie	✓	<i>BHV organisatie opgeleid en geoefend</i>
RI&E	✓	<i>Alle actiepunten uit plan van aanpak uitgevoerd</i>
COS-3000 ROVA diftar proces	✓	<i>Jaarlijkse audit volgens COS 3000-standaard (type 2) uitgevoerd.</i> <i>Geen bijzonderheden geconstateerd.</i>

Door een meldingsplicht voor (bijna)ongevallen en onveilige/ongezonde situaties wordt zicht gehouden op onveilige situaties en grijpen we in om ongevallen te voorkomen. Het melden wordt actief gestimuleerd. Om het veiligheidsbewustzijn verder te vergroten zijn we in samenwerking met Veiligheid.nl een intern traject gestart. In 2018 en 2019 vervolgen we dit project om het veiligheidsbewustzijn en het melden en leren van onveilige situaties nog prominenter neer te zetten.

	2017	2016	2015
Aantal ongevallen zonder verzuim	18	16	8
Aantal ongevallen met verzuim	10	7	9
Verzuimdagen	140	275	208
Meldingen onveilige/ongezonde situaties	46	46	53

Ondernemingsraad

Wederom kijken we terug op een jaar vol constructief overleg tussen Ondernemingsraad en Directie. Uiteraard vormde de benoeming en introductie van de nieuwe algemeen directeur ook in dit overleg een hoofdthema. Zowel bij de werving en selectie als bij de introductie is de OR nauw betrokken geweest. Andere belangrijke thema's waren dit jaar de vele ontwikkelingen bij de opdrachtgevende gemeenten, het AMBOR-opleidingstraject, de CAO-ontwikkelingen, de formulering van doelen voor de collectieve resultaatdeling uit de CAO, de introductie en positionering van KOMPAAN, de uitbouw van onze BOR-praktijk en het project ROVA2020. Binnen het project ROVA2020 is speciale aandacht besteed aan het thema veiligheid. Door het vergroten van het veiligheidsbewustzijn bij medewerkers willen we onveilige situatie en ongevallen zoveel mogelijk zien te voorkomen. In het najaar zijn nieuwe OR-verkiezingen gehouden. Dit heeft geleid tot de benoeming van één nieuw OR-lid en een herverdeling van de functies (zie verder in hoofdstuk 'Personalia'). Zoals ieder jaar is ook dit jaar weer een evaluatie opgesteld van de Bedrijfscode. Uit zowel de jaarevaluatie als het meerjarenoverzicht van incidenten leiden wij af dat de bedrijfscode goed wordt nageleefd en dat betrokkenen goed op de hoogte zijn van het belang van de bedrijfscode.



Informatiebeveiliging

Door de stormachtige ontwikkeling in de informatietechnologie neemt digitalisering van arbeidsprocessen en het gebruik van data exponentieel toe. We leven in een 24-uurs informatiemaatschappij waarin iedereen voortdurend 'online' is en ook verwacht dat informatie beschikbaar is. Deze ontwikkelingen leveren oneindige kansen op voor betere en snellere dienstverlening.

Het verzamelen en benutten van gegevens wordt ook een steeds belangrijker productiemiddel, ook in onze dienstverlening. Denk daarbij aan analyses en benchmarks van afvalinzameling, het optimaliseren van planningsprocessen, het meer aanbieden van digitale dienstverlening, het voorspellen van afvalgedrag van inwoners of van de manier waarop zij de openbare ruimte willen gebruiken, het geven van feedback op afvalgedrag, et cetera. De beschikbaarheid en betrouwbaarheid van de juiste gegevens is dan cruciaal. Maar dit stelt ook steeds hogere eisen aan de beveiliging van deze gegevens. Overheid, opdrachtgevers, inwoners en leveranciers stellen ook – terecht – steeds hogere eisen aan de informatiebeveiliging. Binnen ROVA hebben we dit onderwerp de afgelopen jaren een hoge prioriteit gegeven, onder andere door het aanscherpen van ons informatiebeveiligingsbeleid, het privacy-proof maken van onze inzamelsystemen, het aanstellen van een security officer en het opstellen van bewerkersovereenkomsten met opdrachtgevers en onderaannemers.

Door een externe adviseur hebben we een inventarisatie laten uitvoeren om na te gaan of de ROVA-organisatie klaar is om te kunnen voldoen aan de eisen uit de Algemene verordening gegevensbescherming (AVG) die op 25 mei 2018 van kracht wordt. Uit deze inventarisatie blijkt dat we de informatiebeveiliging adequaat hebben georganiseerd. Enkele kleine aandachtspunten worden inmiddels opgevolgd.

Financieel

Ook in financieel opzicht kijken we met tevredenheid terug op 2017. De omzet daalde weliswaar ten opzichte van 2016 maar dit wordt voornamelijk veroorzaakt door de eigen keuze om de tarieven naar onze gemeenten met ingang van 2017 verder te verlagen met bijna twee miljoen euro. Een tweede oorzaak vinden we in de daling van de kosten voor restafval die via de doorberekening aan onze gemeenten in onze omzet tot uitdrukking komt. Tegenover deze daling zien we stijging van omzet door toetreding van de gemeente Woudenberg en door uitbreiding van dienstverlening als gevolg van de invoering van nieuw afvalbeleid in onze gemeenten. Het resultaat daalde ten opzichte van 2016 maar sluit met €7,4 miljoen ruim boven begroting. Ook hier is de daling weer een logisch gevolg van de verlaging van de tarieven aan onze gemeenten. Reguliere kostenstijgingen hebben we weer voornamelijk kunnen opvangen door efficiencymaatregelen in de operationele afdelingen.

De toename van het resultaat boven begroting komt hoofdzakelijk uit een incidenteel resultaat in de sfeer van de financiële baten en lasten. Ten opzichte van de begroting zien we stijgende kosten voor personeel (pensioenlasten en CAO) en voor de sortering van kunststof verpakkingen. Ook voor de komende jaren houden we rekening met stijgende lasten in deze twee kostenposten. Net als in 2016 zien we ook de post vennootschapsbelasting terug in onze winst- en verliesrekening. Dit is het gevolg van nieuwe wetgeving. Hoewel de gesprekken met de Belastingdienst over de interpretatie van de Vpb-verplichtingen voor overheidsbedrijven nog gaande zijn, is bij het vaststellen van deze jaarrekening wederom rekening gehouden met de afdracht van Vpb.

Vooruitzichten

Wij kijken met trots en tevredenheid terug op het afgelopen jaar. We hebben weer veel bereikt, mede dankzij de enthousiaste inzet en betrokkenheid van alle medewerkers en de goede samenwerking met onze gemeenten. Dit geeft vertrouwen voor de toekomst. Een toekomst die vol uitdagingen is ten aanzien van milieu en leefbaarheid van de openbare ruimte. Wij gaan die uitdagingen vol aan. In maximale verbondenheid met onze opdrachtgevende gemeenten, met goed opgeleide vakmensen en met een vooruitstrevende houding. In de komende maanden richten we ons eerst intensief op de introductie van alle nieuwe raadsleden en bestuurders na de gemeenteraadsverkiezingen van maart 2018. In het domein afval & grondstoffen focussen we ons nog meer op de verwaarding van ingezamelde afvalstoffen. Prioritaire ketens daarbij zijn de kunststoffen, textiel, luiers, organische reststoffen en de deelstromen van onze milieustraten. In het beheer van de openbare ruimte zoeken we nog meer de dialoog met inwoners om waar mogelijk meer belevingsgestuurd te kunnen werken en willen we kennisontwikkeling stimuleren door meer te participeren in externe kennisnetwerken en kennisuitwisseling tussen aangesloten gemeenten te faciliteren. We investeren verder in onze beleidsadvisering maar zullen ook waar mogelijk slim samenwerken met strategisch gelijkgeoriënteerde partijen in onze omgeving. Wij plegen deze investeringen in de overtuiging dat deze zich voor onze gemeenten altijd terugbetalen. In het komende jaar zullen we met alle direct betrokkenen een strategietraject doorlopen, gericht op een nieuw vergezicht voor de periode tot 2025.

Zwolle, 3 april 2018

DIRECTIE N.V. ROVA HOLDING

Drs. V.E. van Dijk

algemeen directeur (statutair)

Drs. M.W. van Lente RA

directeur financiën en middelen

Bericht raad van commissarissen

Aan onze aandeelhouders

Voor u ligt het jaarverslag NV ROVA Holding over het boekjaar 2017. Dit jaarverslag bevat tevens de jaarrekening over 2017 die is voorzien van een goedkeurende controle-verklaring van Mazars in overeenstemming met artikel 24 van onze statuten.

In dit jaarverslag hebben we zoals gebruikelijk ook ons voorstel opgenomen voor de resultaatbestemming. Wij adviseren de Algemene vergadering van Aandeelhouders om de hierbij aangeboden jaarrekening vast te stellen en akkoord te gaan met het voorstel omtrent de resultaatbestemming. Ook adviseren wij de Algemene vergadering van Aandeelhouders om de Directie te dechargeren voor het in 2017 gevoerde bestuur en de leden van de RvC te dechargeren voor het over 2017 gehouden toezicht.

Directiewisseling

2017 was in eerste instantie natuurlijk het jaar van de directiewisseling. Na een zorgvuldig doorlopen werving- en selectieproces is op voordracht van de RvC op 23 januari 2017 de heer Victor van Dijk benoemd tot algemeen directeur van ROVA. Victor van Dijk is per 1 april 2017 aangetreden. Tot die tijd heeft de heer Marco van Lente de bestuurdersrol waargenomen. Als Raad hebben we deze overgang intensief begeleid. Met tevredenheid kijken we terug op de wijze waarop we in samenwerking met de organisatie, de leden van de Vertrouwenscommissie en extern adviesbureau GITP dit proces hebben kunnen doorlopen. Wij danken de heer Van Lente voor zijn inzet in de interimperiode. In het kader van de introductie van de nieuwe bestuurder en onze rol als toezichthouder, hebben we de nieuwe algemeen directeur gevraagd een 100-dagen rapportage uit te brengen die we in een aparte sessie met de algemeen directeur in juli 2017 hebben doorgesproken. We hebben de start van de samenwerking met de nieuwe bestuurder als positief en open ervaren en hebben goede afspraken gemaakt over onze overlegstructuur en de gewenste informatievoorziening. Ook hebben we afspraken gemaakt over de wijze waarop onze Raad de komende tijd wordt betrokken bij het actualiseren van de strategische visie van de vennootschap. We hebben het moment van de directiewisseling ook aangegrepen om de bevoegdhedenregeling te toetsen en waar nodig te actualiseren. Dit heeft tot een beperkte bijstelling geleid met betrekking tot de positie en het adviesrecht van de financieel directeur.

“2017 stond voor een belangrijk deel in het teken van de directiewisseling. Dit heeft veel tijd en energie gevraagd van de organisatie. Tegelijkertijd is weer veel werk verzet in het verder optimaliseren van de afvalinzameling en het beheer van de openbare ruimte in onze gemeenten”

Zelfevaluatie

Begin 2017 hebben wij onder externe begeleiding onze zelfevaluatie uitgevoerd. In de overtuiging dat we als relatief jong team op onderdelen nog kunnen verbeteren om onze rol als toezichthouder nog proactiever op te pakken, hebben we in zijn algemeenheid geconcludeerd dat de Raad qua diversiteit, complementariteit, professionaliteit en betrokkenheid hoogwaardig is samengesteld en dat er een goede en open relatie is tussen RvC, het bestuur en de organisatie. Volgend uit deze zelfevaluatie hebben we nieuwe afspraken gemaakt over de agendering van strategische onderwerpen, de eigen vergaderdynamiek en de herijking van de informatievoorziening.

Strategie

In het verslagjaar hebben we een start gemaakt met een verkenning op de langetermijnstrategie voor ROVA. In 2010 is deze voor het laatst geactualiseerd en vastgesteld in de Algemene vergadering van Aandeelhouders. Sindsdien heeft de organisatie zich verder ontwikkeld en dienen zich nieuwe maatschappelijke uitdagingen aan. Het streven is om het jaar 2018 te gebruiken om samen met alle betrokken geledingen tot een herijking van de lange termijn strategie te komen. De directie is in dit proces in de lead, maar als Raad zullen we hierbij uiteraard nauw betrokken zijn.

Toezicht

In 2017 vergaderde de RvC regulier vier keer plenair en eenmaal is de Auditcommissie bijeen geweest. Bij alle vergaderingen was de Directie vertegenwoordigd. Tweemaal heeft een delegatie van de RvC een overlegvergadering bijgewoond van Directie en Ondernemingsraad. Ook was de Raad voltallig aanwezig bij de aandeelhoudersvergaderingen (3x). In het kader van de controle op de jaarrekening heeft de Auditcommissie tweemaal overleg gevoerd met de externe accountant. Daarnaast was de externe accountant ook aanwezig bij de bespreking van de concept jaarrekening in de plenaire RvC. Naast de bespreking van de reguliere bedrijfsrapportages en de hiervoor genoemde ontwikkelingen in de organisatie, is veel aandacht besteed aan ontwikkelingen bij onze gemeenten (onder andere toetreding nieuwe gemeenten, de vele afvalprojecten in gemeenten en de uitbouw van de BOR-praktijk), de introductie van KOMPAAN, de MVO certificering en de landelijke ontwikkelingen in het kunststofdossier. Conform afspraak heeft ook de jaarlijkse evaluatie van de bedrijfscode plaatsgevonden. Uit die evaluatie leiden wij af dat de bedrijfscode goed wordt nageleefd.

Samenstelling van de raad

In de Algemene vergadering van Aandeelhouders van 18 mei 2017 zijn drie van de vijf commissarissen herbenoemd voor hun tweede termijn. Er hebben zich in het verslagjaar verder geen wijzigingen voorgedaan in de samenstelling van de Raad. In het kader van continuïteitsborging heeft de Raad aan de AvA de toezegging gedaan haar rooster van aftreden zodanig aan te passen dat voorkomen wordt dat in de nabije toekomst meer dan twee leden tegelijkertijd vervangen moeten worden.

In navolging van best practice bepaling 2.1.10 van de Nederlandse Corporate Governance Code stellen we vast dat alle commissarissen volledig onafhankelijk van enig deelbelang hebben kunnen functioneren en dat de Raad daarmee voldoet aan de eisen voor onafhankelijkheid zoals bedoeld in de best practice bepalingen 2.1.7, 2.1.8 en 2.1.9 van de Nederlandse Corporate Governance Code.

Zwolle, 23 april 2018

RAAD VAN COMMISSARISSEN NV ROVA HOLDING

Dr. J.C. Verdaas
(voorzitter)

Dr. I.J.J.H. Breukink

Prof. dr. J. Bossert

Mevr. Ir. L. Kaashoek

Mevr. Mr. S.E. Korthuis



Governance

Corporate governance

Algemeen

Corporate governance gaat over het goed besturen van een onderneming. In geval van ROVA bepaalt het publieke karakter van onze organisatie in belangrijke mate de governance aanpak. Wij zijn tenslotte een organisatie die ten dienste staat van publieke partijen (de aandeelhoudende gemeenten) en wiens taken daarmee voor een belangrijk deel uit belastinggeld worden vergoed. Dit vereist transparantie over de inrichting en het bestuur van de organisatie en het vereist maatschappelijke verantwoordelijkheid. Onze belanghebbenden (aandeelhouders, raadsleden, inwoners, medewerkers en leveranciers) zijn gebaat bij het verkrijgen van eerlijke informatie over het reilen en zeilen van de organisatie. Goed bestuur begint met het helder afbakenen van de verantwoordelijkheden van de verschillende organen in de vennootschap. Deze verantwoordelijkheden van directie, raad van commissarissen en aandeelhouders zijn verankerd in de wet, in de statuten en in reglementen. ROVA hanteert de Nederlandse Corporate Governance Code 2016 als leidraad voor inrichting van de governance structuur. De bevoegdheden van het management zijn vastgelegd in een bevoegdhedenregeling die door de raad van commissarissen is vastgesteld en door de externe accountant wordt getoetst.

Aandeelhouders

NV ROVA Holding is een naamloze vennootschap naar Nederlands recht. De aandeelhouders zijn lokale overheden met wettelijke zorgtaken op het gebied van huishoudelijk afval en het beheer van de openbare ruimte. De zeggenschap van de aandeelhouders wordt bepaald doordat ze in hun rol als aandeelhouder én opdrachtgever sterk inhoudelijk betrokken zijn bij het reilen en zeilen van de organisatie. De algemene vergadering van aandeelhouders (AvA) stelt de bedrijfsstrategie vast, benoemt de directie, benoemt de leden van de raad van commissarissen (RvC), benoemt de externe accountant en stelt de jaarrekening en jaarlijkse begroting vast waarin de jaarplannen door de directie en RvC worden gepresenteerd.

Raad van commissarissen

Het toezicht vindt plaats door een raad van commissarissen bestaande uit vijf leden. Bij de uitoefening van haar taak laat de RvC zich bijstaan door de Audit-commissie en de Remuneratiecommissie. Voor de RvC is door de AvA een profielschets gemaakt waaraan de te benoemen commissarissen moeten voldoen. Commissarissen zijn onafhankelijk en mogen geen andere binding hebben met de vennootschap. Commissarissen worden benoemd voor maximaal drie termijnen van drie jaar.

Directie

De directie bestuurt de onderneming en is verantwoordelijk voor de uitvoering van de bedrijfsstrategie en de realisatie van de gestelde ondernemingsdoelen. De directie rapporteert hierover aan de RvC en de AvA. De directie verschaft de RvC tijdig alle informatie die nodig is voor de uitoefening van haar taak. De directie is verantwoordelijk voor de naleving van alle relevante wet- en regelgeving en het beheersen van de risico's verbonden aan de ondernemingsactiviteiten. De directie rapporteert hierover op vaste tijden aan de RvC en de Auditcommissie en bespreekt met hen het interne risicobeheersings- en controlesysteem. Vertegenwoordigingsbevoegdheid van de vennootschap berust bij de statutair directeur.

Externe accountant

Binnen ROVA is voorzien in een periodiek overleg tussen RvC, directie en ondernemingsraad en tussen RvC, directie en de externe accountant. De RvC heeft de mogelijkheid ieder jaar onderwerpen aan te dragen die speciale aandacht dienen te krijgen in de door de externe accountant in te stellen accountantscontrole. In het jaaroverleg tussen RvC, directie en externe accountant worden de bevindingen van de accountant doorgesproken zoals vastgelegd in de managementletter en in het verslag naar aanleiding van de controle van de jaarrekening.

Wet bestuur en toezicht

De Wet Bestuur en Toezicht stelt eisen met betrekking tot een evenwichtige verdeling van zetels in het bestuur en in de raad van commissarissen tussen mannen en vrouwen. In de RvC van ROVA wordt aan de gestelde norm voldaan. In het Bestuur is sprake van een éénhoofdigheid van bestuur, waardoor deze verdeling niet toepasbaar is. In de Wet worden verder eisen gesteld aan het maximaal aantal bestuurs- en toezichtsfuncties van de betrokken bestuurders en commissarissen. Bij de zittende bestuurders en commissarissen zijn geen strijdigheden met deze norm aangetroffen.

Bezoldiging

De honorering van de directie wordt vastgesteld door de raad van commissarissen. Het bezoldigingsbeleid bevat géén variabele componenten in de vorm van resultaatafhankelijke beloningen (bonusregeling). Hoewel NV ROVA Holding formeel niet onder de werking van de Wet Normering Topinkomens (WNT) valt, heeft de RvC er voor gekozen bij de aanstelling van de nieuwe directeur in 2017 wel de kaders van de WNT aan te houden. De directie kan geen aandelen van de vennootschap houden. Voor de leden van de RvC geldt een vergoedingsregeling die is vastgesteld door de Algemene vergadering van Aandeelhouders. De honorering van commissarissen is eveneens niet afhankelijk van de resultaten van de vennootschap en commissarissen kunnen eveneens geen aandelen van de vennootschap houden.

Gedragsregels

Binnen ROVA gelden heldere gedragsregels voor directie en medewerkers die zijn vastgelegd in bedrijfsreglementen en in een door directie, ondernemingsraad en raad van commissarissen ondertekende bedrijfscode. De naleving hiervan is onderdeel van de normale functie vervulling waarop wordt toegezien door het management binnen de organisatie. Jaarlijks wordt de Bedrijfscode geëvalueerd in directie, ondernemingsraad en RvC. Een van de gedragsregels betreft het voorkomen van belangenverstremming. Alle medewerkers, leden van de directie en leden van de RvC zijn verplicht hun eventuele nevenactiviteiten jaarlijks te rapporteren, zodat deze voortdurend kunnen worden getoetst op mogelijke tegenstrijdige belangen met de organisatie. In het verslagjaar zijn geen tegenstrijdige belangen aangetroffen.

Klokkenluidersregeling

De organisatie beschikt over een klokkenluidersregeling. Het doel van de klokkenluidersregeling is om de integriteit van ROVA te waarborgen en erop toe te zien dat medewerkers op een adequate en veilige manier melding kunnen doen van eventuele (vermoedens van) misstanden in de organisatie.

Openbare informatie

De profielschets en het rooster van aftreden van de RvC, de reglementen van de raad van commissarissen, de audit- en remuneratiecommissie en de klokkenluidersregeling worden als openbare informatie beschouwd en worden om die reden op de website van ROVA gepresenteerd.

Risicomanagement

Het model op de volgende pagina weerspiegelt de wijze waarop risicomanagement in onze organisatie is belegd en geborgd. Het model bestaat uit 6 elementen die er gezamenlijk voor zorgen dat ROVA in control is en haar doelstellingen weet te realiseren. De elementen worden hierna achtereenvolgens toegelicht. Daarna volgt een beschrijving van onze belangrijkste risico's en bijbehorende beheersmaatregelen.

Risicomanagement zit in ons DNA

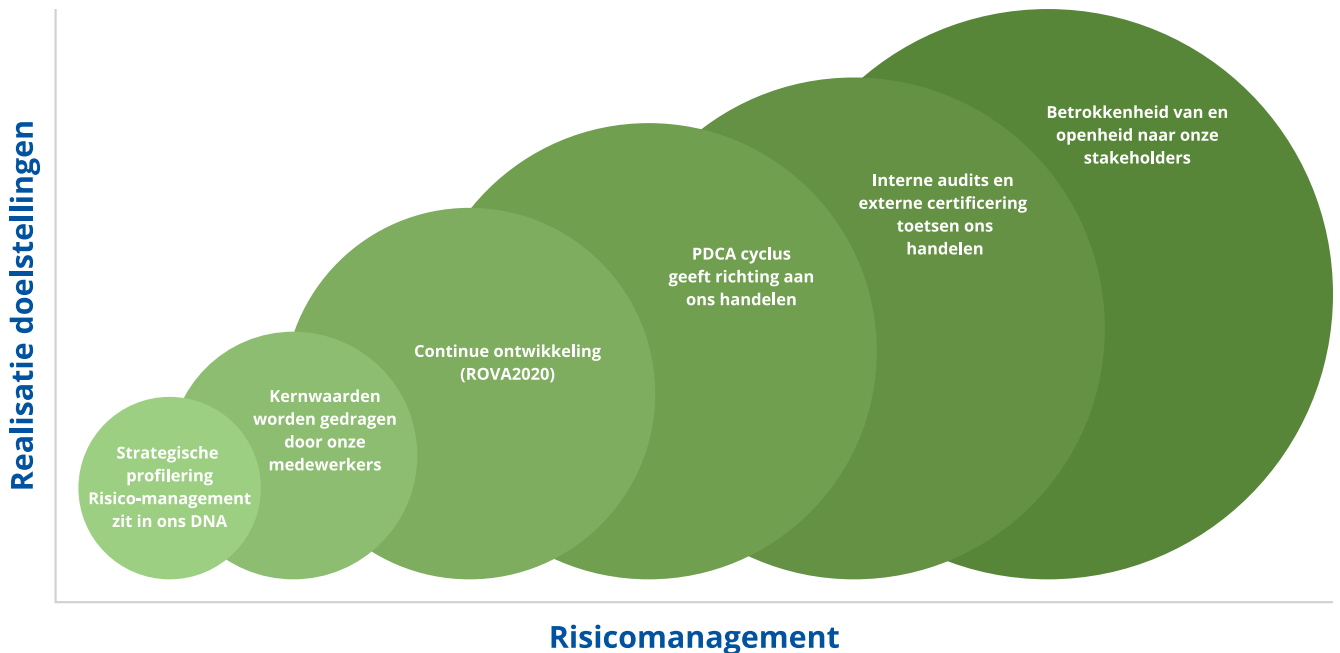
ROVA is een vennootschap met louter lokale overheden als aandeelhouders. ROVA richt zich uitsluitend op het uitvoeren van publieke taken. Dat betekent dat kosten en opbrengsten van onze activiteiten tot uitdrukking komen in gemeentelijke lasten (afvalstoffenheffing). Deze positie stelt eisen aan het risicoprofiel van onze organisatie en aan ons dagelijks handelen. Bij het uitvoeren van onze activiteiten lopen wij desalniettemin risico's. Van nature zijn wij een organisatie die graag vooruitdenkt, om zowel vandaag als morgen relevant te zijn. Bij de activiteiten die wij ondernemen of voornemens zijn te gaan doen stellen wij ons zelf kritisch de vragen: 'welke waarde voegt de activiteit toe voor onze stakeholders?', 'hoe past de activiteit in het belang van onze aandeelhouders?' en 'zijn eventuele risico's voldoende ingeschat en gedekt?'. Elk idee, investering of nieuwe ontwikkeling wordt hieraan getoetst. Dat zit in ons DNA en vanuit die verantwoordelijkheid redeneren wij. In alles wat wij doen, steeds opnieuw, in een snel veranderende wereld. Deze houding zorgt voor een laag risicoprofiel van onze activiteiten. Voor eventueel resterende risico's beschikt ROVA over een hoog weerstandsvermogen, waardoor eventuele tegenvallers opgevangen kunnen worden.



Kernwaarden worden gedragen door onze medewerkers

De medewerkers vormen binnen ROVA het belangrijkste kapitaal. Hun persoonlijkheid, professionaliteit en integriteit zijn bepalend voor het functioneren van de organisatie en het realiseren van hoogwaardige dienstverlening bij onze opdrachtgevers. Het gedrag van onze medewerkers is namelijk bepalend voor de kwaliteit van onze werkzaamheden en hoe de opdrachtgever en de maatschappij ons ervaren. Om te borgen dat alle medewerkers staan voor dezelfde missie en visie, hanteren we heldere kernwaarden. Het afgelopen jaar hebben we deze kernwaarden met een brede vertegenwoordiging uit de organisatie herijkt. Zij vormen de basis van onze cultuur: Verbonden, Vakmanschap en Vooruitstrevend.

In onze cultuur is het aanspreken op niet-naleving van kernwaarden gebruikelijk en geaccepteerd. Dit maakt dat we met elkaar werken in een veilige omgeving en continu oog hebben voor zaken die beter kunnen en beter moeten. Het naleven van deze kernwaarden wordt jaarlijks in directie, management, raad van commissarissen en ondernemingsraad geëvalueerd.



Continue ontwikkeling

In de overtuiging dat stilstand tot achteruitgang leidt, stimuleren we continue ontwikkeling van onze medewerkers en organisatie. We stimuleren voortdurend het scholen en ontwikkelen van onze medewerkers en we dagen afdelingen uit om na te denken wat er beter/slimmer/anders kan. Zo zijn we in 2015 met een intern ontwikkeltraject gestart onder de noemer ROVA2020. Wij geloven dat afdelingen zelf het beste weten hoe zij kunnen excelleren. Alle afdelingen hebben verbeterdoelstellingen geformuleerd met betrekking tot klanttevredenheid, innovatie en excellente bedrijfsvoering. Hieruit zijn prachtige initiatieven gekomen die ROVA als organisatie verder brengen, bijvoorbeeld:

- Initiatieven om afval scheiding bij hoogbouw en compacte stedelijke omgeving te verbeteren;
- Maatregelen om het aantal ongevallen te reduceren en het veiligheidsbewustzijn te vergroten;
- Maatregelen met betrekking tot het vergroten van de duurzame inzetbaarheid van medewerkers;
- Omvorming van de ICT-infrastructuur waaronder de overgang naar een extern datacenter voor borging van snelheid, continuïteit en veiligheid;
- Het uitbreiden van de dienstverlening van het KCC (o.a. verruimen openingstijden en toenemend gebruik social media).

PDCA cyclus geeft richting aan ons handelen

In de plan-do-check-act cyclus (PDCA) monitoren wij op structurele basis de voortgang van onze bedrijfsactiviteiten. Wij werken vanuit ons strategisch beleidskader dat door de aandeelhouders is vastgesteld. Jaarlijks wordt aan de hand van het strategisch beleidskader en de daarin geschetste ontwikkelthema's de jaarbegroting opgesteld. ROVA stuurt op hoofdlijnen op vier perspectieven, te weten:

- Milieu: schone en duurzame leefomgeving en verantwoorde benutting van grondstoffen;
- Service: goede, betrouwbare dienstverlening aan gemeenten en inwoners;
- Sociaal: goed werkgeverschap en zorg voor arbeidsparticipatie van bijzondere doelgroepen;
- Financieel: verlaging van maatschappelijke kosten.

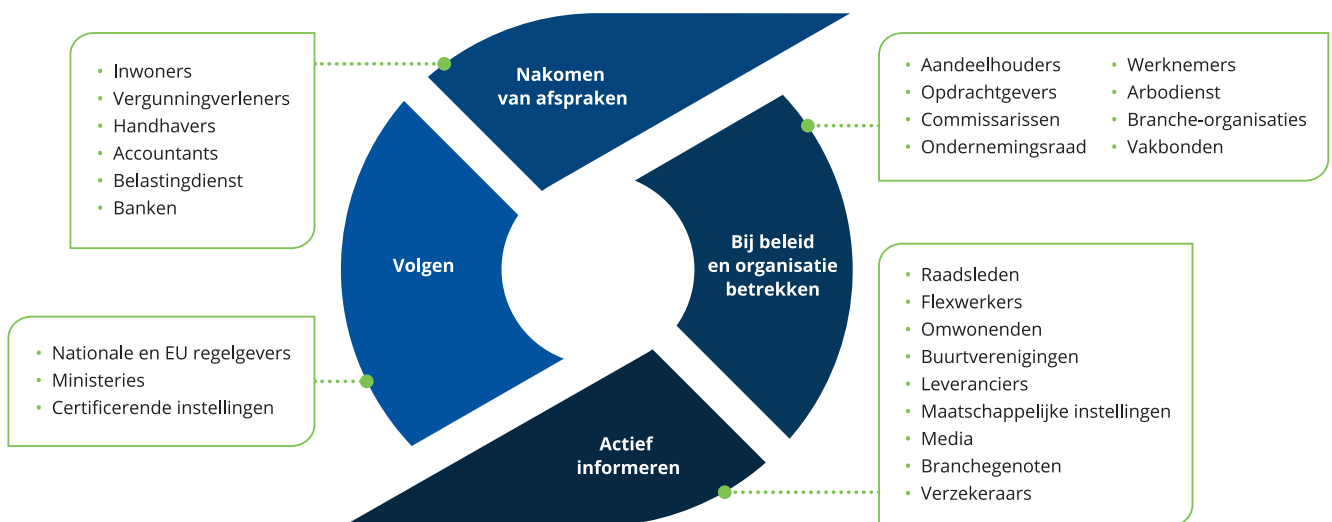
In de verantwoording naar de gemeenten rapporteren we uitgebreid op alle dimensies. De grondstofmonitor per gemeente is hier een mooi voorbeeld van. In deze rapportage komen onze prestaties op het gebied van inzameling en scheiding, heffingen, educatie en tevredenheid naar voren. In onze maandelijkse reviews rapporteren we onze resultaten en zetten deze af tegen de voorafgestelde doelen. Daarnaast rapporteren we maandelijks op afdelingsniveau over belangrijke key performance indicatoren onder andere op het gebied van veiligheid, processen en mensen. Eventuele afwijkingen worden zodoende tijdig gesignaleerd. Deze gedetailleerde informatie is mede input voor de maandelijkse besprekingen van directie en MT waarin bijzonderheden (waaronder risico's) worden besproken.

Interne audits en externe certificeringen toetsen ons handelen

Wij streven naar het continu verbeteren van onze dienstverlening. Het beheersen van risico's is daarmee onlosmakelijk verbonden met de activiteiten die wij uitvoeren. Dit uit zich door processen goed in te regelen, evaluaties uit te voeren en actie te ondernemen indien de situatie daarom vraagt. Naast de vaste dagelijkse monitoring van de voortgang van de bedrijfsactiviteiten, voeren we ook op structurele basis interne en externe audits uit om te toetsen of ons handelen voldoet aan de gemaakte afspraken. Onze afdeling Kwaliteit, Arbo, Milieu en Veiligheid speelt hierin een belangrijke rol. Externe audits worden uitgevoerd op milieumanagement (ISO14001), kwaliteitsmanagement (ISO9001), veiligheid en gezondheid (VCA), duurzaamheidscriteria biomassa (NTA8080) en maatschappelijk verantwoord ondernemen (MVO prestatieladder 3).

Betrokkenheid van en openheid naar stakeholders

Het hebben van een goed overzicht van belanghebbenden en het op de juiste wijze onderhouden van de relevante netwerken, is van groot belang voor de organisatie. Het levert input voor het te voeren beleid en geeft feedback op de dienstverlening. Bovendien helpt het ons in het beheersen van risico's. Stakeholdermanagement is bij ROVA gekoppeld aan MVO-management (Maatschappelijk Verantwoord Ondernemen). Per MVO-eis hebben wij beschreven wat de eis inhoudt, welke regelgeving van toepassing is, hoe de eis binnen ROVA is ingevuld, welke kansen en risico's hier aan verbonden zijn en welke acties er voor de korte, middellange en lange termijn noodzakelijk zijn om het gewenste niveau van de MVO-prestatieladder te behalen of te behouden. Aan de hand hiervan kunnen wij onze strategie bepalen en zo nodig bijstellen en houden wij zicht op de realisatie van onze organisatiedoelstellingen. Wij onderscheiden in onze belanghebbenden verschillende groepen en maken per groep een indeling naar mate van invloed en naar de omvang van het belang voor de organisatie.



In de verantwoording naar de gemeenten rapporteren we uitgebreid op alle dimensies. De grondstofmonitor per gemeente is hier een mooi voorbeeld van. In deze rapportage komen onze prestaties op het gebied van inzameling en scheiding, heffingen, educatie en tevredenheid naar voren. In onze maandelijkse reviews rapporteren we onze resultaten en zetten deze af tegen de voorafgestelde doelen. Daarnaast rapporteren we maandelijks op afdelingsniveau over belangrijke key performance indicatoren onder andere op het gebied van veiligheid, processen en mensen. Eventuele afwijkingen worden zodoende tijdig gesignaleerd. Deze gedetailleerde informatie is mede input voor de maandelijkse besprekingen van directie en MT waarin bijzonderheden (waaronder risico's) worden besproken.



Belanghebbenden	Relevante thema's	Dialog
Gemeenten (ambtelijk, bestuurlijk, politiek)	<ul style="list-style-type: none"> • Realisatie afval doelstellingen • Meer waarde uit afval • Circulair denken en doen • Social return • Transparante communicatie • Innovatie • Informatiebeveiliging • Dienstverlening 	<ul style="list-style-type: none"> • Georganiseerd DVO-overleg (operationeel, tactisch, strategisch). • Georganiseerd overkoepelend ambtelijk overleg (milieu, financiën, communicatie, beheer openbare ruimte) • Bestuurlijk overleg • Excursies en themabijeenkomsten
Inwoners	<ul style="list-style-type: none"> • Dienstverlening • Heldere communicatie • Goede bereikbaarheid • Participatieprojecten • Informatiebeveiliging 	<ul style="list-style-type: none"> • Klantcontactcentrum • Projectcommunicatie • Bewonersonderzoek • Social media • Website
Aandeelhouders	<ul style="list-style-type: none"> • Financiële stabiliteit • Risicobeheer • Klanttevredenheid • Informatiebeveiliging 	<ul style="list-style-type: none"> • Algemene vergadering van aandeelhouders

Belanghebbenden	Relevante thema's	Dialog
Medewerkers	<ul style="list-style-type: none"> ROVA2020 Persoonlijke ontwikkeling Opleiding Duurzame inzetbaarheid Arbeidsvoorwaarden Gezondheid en veiligheid Werkgelegenheid Informatiebeveiliging 	<ul style="list-style-type: none"> Werkoverleg Georganiseerd overleg Persoonlijke gesprekken Kantinebijeekomsten Eindejaarsviering Personeelsblad Intranet
Maatschappelijke organisaties (lokaal, regionaal, landelijk)	<ul style="list-style-type: none"> Educatieprogramma Transparante communicatie Arbeidsparticipatie 	<ul style="list-style-type: none"> Deelname regionale netwerken Deelname bijeenkomsten koepelorganisaties Ondernemersvereniging Educatieprogramma Website/communicatie
Toeleveranciers	<ul style="list-style-type: none"> Eenduidige inkoopvoorwaarden Gedragsverklaring Duurzaam inkopen 	<ul style="list-style-type: none"> Leverancier evaluaties Contractbeheer
Marktpartijen	<ul style="list-style-type: none"> Uitbesteed werk (inzameling, verwerking, onderhoudstaken openbare ruimte) 	<ul style="list-style-type: none"> Leverancier evaluaties Contractbeheer
Overheden (ministeries, provincies, waterschap)	<ul style="list-style-type: none"> Wet- en regelgeving Vergunning en handhaving 	<ul style="list-style-type: none"> Monitoring

Risico-overzicht

In het risico-overzicht worden onze belangrijkste risico's beschreven en voorzien van een risicoscore. Het overzicht benoemt daarnaast per risico de ingerichte beheersmaatregelen, geeft de trend van het risiconiveau weer en laat zien op welk segment het risico betrekking heeft. Onder risico's verstaan wij: "alle voorzienbare risico's waarvoor geen voorzieningen zijn gevormd of die niet tot afwaardering van activa hebben geleid en die van materiële betekenis kunnen zijn in relatie tot het balanstotaal, de financiële positie of de missie". Deze risico's betreffen dus de resterende risico's die niet in begroting en jaarrekening of in de strategie van ROVA zijn verwerkt.

Niveau	Risico-omschrijving	Trend	Beheersmaatregel
	<p>Veiligheid voor medewerkers en inwoners</p> <p>Tijdens de uitvoering van onze werkzaamheden wordt gebruikt gemaakt van zwaar materieel en machines. Dit leidt tot veiligheidsrisico's voor onze medewerkers, maar ook voor de omgeving waarin wij op dat moment werkzaam zijn.</p>		<ul style="list-style-type: none"> De basishouding is: 'we werken veilig of we werken niet'. Het vergroten van veiligheidsbewustzijn door training en voorlichting. Doorvertalen van de kernwaarden naar de werkvloer. Het bespreekbaar maken van- en het elkaar aanspreken op veiligheid gerelateerde aspecten maakt hier onderdeel van uit. Vermijden van veiligheids- en gezondheidsrisico's door bronaanpak en/of preventieve maatregelen (RI&E, plan van aanpak volgend uit RI&E en VCA**). Preventieve maatregelen bij planning werkzaamheden en indeling routes (bijv. inzameling in buurt scholen niet rond aanvang of eindtijden).
	<p>Innovatie</p> <p>De snelveranderende (sociaal maatschappelijke, ecologische, technologische en politieke) omgeving vereist dat wij op tijd meebewegen en de juiste keuzes maken. Het risico bestaat dat we onvoldoende tijd innoveren en inspelen op de behoeften in onze markt.</p>		<ul style="list-style-type: none"> Het nadenken over de dag van morgen is top of mind binnen de organisatie. Herijken strategische visie met stakeholders, ROVA 2025. Vervolg van het ROVA2020 programma en het geven van gerichte invulling aan gedefinieerde doelstellingen inclusief het monitoren van de voortgang.

Niveau	Risico-omschrijving	Trend	Beheersmaatregel
	<p>Informatiebeveiliging</p> <p>Veranderende regelgeving (onder andere AVG), het risico op datalekken en datakwaliteit in combinatie met een toenemend risico op cyberaanvallen vragen om voortdurende alertheid binnen het domein informatiebeveiliging.</p>		<ul style="list-style-type: none"> • Uitgevoerde risico-inventarisatie en plan van aanpak. • Inrichten en borgen processen rondom AVG. • Privacy-proof maken van ondergrondse inzamelvoorzieningen. • Aanstellen security officer. • Aanscherpen informatiebeveiligingsbeleid.
	<p>Personele risico's (beschikbaarheid voldoende gekwalificeerd personeel)</p> <p>We zien grote veranderingen in onze directe omgeving. Dit vraagt veel van onze medewerkers in doorgroei en ontwikkeling. Bij de werving van nieuwe medewerkers zien we dat er krapte ontstaat in goedgeschoold personeel.</p>		<ul style="list-style-type: none"> • We werken door met het programma ROVA2020 en met het aanbieden van scholing aan onze bestaande medewerkers. • Bij de werving van nieuwe medewerkers moeten we zorgen dat ROVA een aantrekkelijke werkgever wordt en blijft zodat we ook jonge, goed opgeleide medewerkers aan ons weten te binden. Een van de ideeën daarbij is de oprichting van de ROVA-academie.
	<p>Personele risico's (arbeidsomstandigheden, aansprakelijkheid)</p> <p>Betreft risico's in de dagelijkse bedrijfsvoering.</p>		<ul style="list-style-type: none"> • Uitvoeren risico-inventarisatie en opstellen beheerplannen. • Zorgdragen voor goed en veilig materieel. • Voor aansprakelijkheid richting derden is een verzekering afgesloten. Voor voorzienbare risico's (doorbetaling bij arbeidsongeschikt, WW enz.) is een voorziening getroffen.
	<p>Kosten afdekken en opleveren stortplaats</p> <p>Op basis van actuele uitgangspunten is de voorziening stortplaats berekend op € 4,4 mln. met als ingangsdatum 2033. Door ROVA is hiervan al € 3,5 mln. afgedragen aan de provincie. Risicofactoren in de periode tot 2033 en daarna zijn de proeven met duurzaam storten (geen bovenafdichting meer aanbrengen), de levensduur van onder- en bovenafdichting en de verwachte rentestanden.</p>		<ul style="list-style-type: none"> • Kosten voor afdekken en opleveren worden periodiek technisch onderbouwd en opnieuw gecalculeerd aan de hand van langjarige parameters voor rendementverwachting, inflatie en verwachte levensduur van de afdichting. • Met behulp van diverse scenario's voor deze parameters is een risicodeel bepaald van € 3 miljoen en dit wordt binnen de voorziening van NV ROVA Holding aangehouden.
	<p>Risico lening Natuurgas Overijssel BV</p> <p>Binnen Natuurgas Overijssel BV (50% ROVA en 50% HVC) wordt gft-afval verwerkt tot compost en groen gas. Om volledige externe financiering tegen minimale rentekosten mogelijk te maken hebben zowel HVC als ROVA zich ieder voor 50% garant gesteld. Risico bestaat dat Natuurgas Overijssel BV niet aan haar verplichtingen kan voldoen.</p>		<ul style="list-style-type: none"> • ROVA staat garant voor de aan Natuurgas Overijssel BV verstrekte lening tot een maximum van € 5 miljoen. • Voor het ROVA-aandeel hiervan is in de jaarrekening van ROVA al een voorziening gevormd. • Monitoren en optimaliseren van de bedrijfsvoering van NGO om een positieve cash flow te waarborgen.
	<p>Sorteren en vermarkten van kunststof verpakkingen</p> <p>De kosten voor de gescheiden inzameling, sortering en recycling van PMD (plastic verpakkingen, metalen verpakkingen en drankkartons) worden gedekt uit de vergoedingsbijdragen van Stichting Afvalfonds. Dit is een uitvloeisel van de door VNG gesloten Raamovereenkomst Verpakkingen 2013-2022. Hoewel de afspraken daarover tot en met 2022 vastliggen is dit afsprakenstelsel omkleed met de nodige onzekerheden.</p> <p>Risico bestaat dat kosten voor gescheiden inzameling toenemen en de vergoedingen dalen waardoor de gemeentelijke afvalbeheerkosten stijgen.</p>		<ul style="list-style-type: none"> • Om deze risico's zo goed mogelijk in te schatten worden opbrengsten en kosten behoudend begroot. • We participeren direct in de landelijke netwerken waar de afspraken met het verpakkend bedrijfsleven worden vormgegeven. • We kiezen zorgvuldig onze positie om zo veel mogelijk verschoond te blijven van de gevolgen van marktontwikkelingen in de kunststof keten. • Qua publiciteit en communicatie kan bij een verkeerde positionering het uitgangsmodel van omgekeerd inzamelen aangetast worden. Op dit punt blijft afstemming en participatie in invloedbepalende netwerken belangrijk.
	<p>Implementatie ontwikkelvisie vraagt andere kwaliteiten en competenties van het management en vraagt grotere betrokkenheid van medewerkers.</p>		<ul style="list-style-type: none"> • Organisatieontwikkeling middels het project "ROVA 2020". • Investeren in kennisontwikkeling en waar nodig in instroom, doorstroom en uitstroom. • Grote aandacht voor toekomst en richting, samenwerking en leiderschap.



Jaarrekening 2017

Geconsolideerde balans

per 31 december, na winstbestemming

Bedragen in duizenden euro's		NB	2017	2016
VASTE ACTIVA	Materiële vaste activa	1		
	Gebouwen en -terreinen		11.034	11.358
	Machines en installaties		732	635
	Containers		17.581	18.036
	Wagenpark		10.741	9.914
	Andere vaste bedrijfsmiddelen		1.916	2.292
			42.004	42.235
	Financiële vaste activa	2		
	Andere deelnemingen		-	9
	Uitgegeven lening		235	260
	Overige effecten		4.554	3.354
			4.789	3.623
VLOTTENDE ACTIVA	Vorraden		404	421
	Belastingen en premies		7	9
	Debiteuren		3.664	2.117
	Vordering verbonden partijen		237	90
	Overige vorderingen		4.057	3.718
	Liquide middelen	3	28.445	34.041
			36.814	40.396
TOTAAL ACTIVA			83.607	86.254

		NB	2017	2016
PASSIVA	Groepsvermogen	4		
	Gestort en opgevraagd kapitaal		1.245	1.231
	Agio reserve		2.207	2.033
	Overige reserves		27.454	25.622
	Uit te keren dividend		5.610	6.892
			36.516	35.778
VOORZIENINGEN	Voorzieningen	5	18.996	19.295
LANGLOPENDE SCHULDEN	Achtergestelde lening	6	9.590	9.590
KORTLOPENDE SCHULDEN	Crediteuren		6.342	6.922
	Schulden aan verbonden partijen		100	221
	Belastingen en premies sociale verzekeringen		994	984
	Overige schulden	7	10.328	12.734
	Overlopende passiva		741	730
			18.505	21.591
TOTAAL PASSIVA			83.607	86.254

Geconsolideerde winst- en verliesrekening

over 2017

Bedragen in duizenden euro's	NB	2017	2016
Netto omzet publieke taken afval	8	50.334	53.098
Netto omzet publieke taken BOR	8	20.948	20.567
Netto omzet brenglocaties	9	2.477	2.832
Netto omzet stortplaatsen	10	249	283
Overige bedrijfsopbrengsten	11	2.128	2.070
Som der bedrijfsopbrengsten		76.136	78.850
Uitbesteed werk en externe kosten	12	24.800	26.712
Personeelskosten	13	23.986	22.055
Afschrijvingen op materiële vaste activa		6.897	6.927
Materieelkosten	14	7.887	7.118
Overige bedrijfskosten	15	5.439	5.631
Som der bedrijfslasten		69.009	68.443
Bedrijfsresultaat		7.127	10.407
Rentebaten en soortgelijke opbrengsten		77	91
Opbrengsten van vorderingen die tot de vaste activa behoren en van effecten		1.200	(185)
Rentelasten en soortgelijke kosten		(817)	(867)
Financiële baten & lasten	16	460	(961)
Resultaat uit gewone bedrijfsuitoefening voor belastingen		7.587	9.446
Belastingen resultaat uit gewone bedrijfsuitoefening	17	(296)	(300)
Aandeel in het resultaat van niet geconsolideerde deelnemingen		150	(4)
RESULTAAT NA BELASTINGEN		7.441	9.142

Geconsolideerd Kasstroomoverzicht

Bedragen in duizenden euro's	2017	2016
Bedrijfsresultaat	7.127	10.407
Aanpassing voor:		
- Mutaties in voorzieningen	(300)	(1.505)
- Resultaat deelnemingen	150	(4)
- Vennootschapsbelasting	(296)	(300)
- Afschrijvingen	6.898	6.927
- Ontvangen interest	77	91
	6.529	5.209
Mutaties in werkkapitaal		
- Afname vorderingen	(2.031)	629
- Toename voorraden	17	(61)
- Afname kortlopende schulden	(3.085)	1.521
	(5.099)	2.088
Kasstroom uit operationele activiteiten	8.557	17.705
Investeringen in:		
- Materiële vaste activa	(6.690)	(10.635)
- Financiële vaste activa	0	0
- Verwerving groepsmaatschappijen	9	0
Desinvesteringen in:		
- Materiële vaste activa	24	541
- Financiële vaste activa		0
Kasstroom uit investeringsactiviteiten	(6.657)	(10.094)
Onttrekking innovatiereserve	0	0
Inkoop aandelenkapitaal	0	(33)
Storting op aandelen	188	883
Ontvangsten uit langlopende vorderingen	26	285
Verstreckte lening	0	0
Aflossing langlopende schulden	0	(698)
Betaalde interest	(818)	(867)
Uitgekeerd dividend	(6.892)	(4.969)
Kasstroom uit financieringsactiviteiten	(7.496)	(5.399)
MUTATIE GELDMIDDELEN	(5.596)	2.212

Geconsolideerd overzicht totaalresultaat



Bedragen in duizenden euro's	2017	2016
Geconsolideerd nettoresultaat na belastingen toekomend aan de rechtspersoon	7.441	9.142
Totaal van de rechtstreekse mutaties in het eigen vermogen van de rechtspersoon	0	0
TOTAALRESULTAAT VAN DE RECHTSPERSOON	7.441	9.142

Toelichting op de geconsolideerde jaarrekening

Algemeen

NV ROVA Holding en 100% deelnemingen NV ROVA Gemeenten en NV ROVA Afvalverwerking zijn opgericht op 1 juni 1996. Deze bedrijven richten zich op de publieke afvalverwijderingstaken, het beheer van openbare ruimten en het beheer van stortplaatsen. In 1998 zijn in het kader van de verdere organisatieontwikkeling ROVA Activa Beheer BV en ROVA Regie BV opgericht. Beiden zijn een 100% deelneming van NV ROVA Holding. In 2008 is ROVA Duurzaam BV opgericht. Binnen ROVA Duurzaam BV zijn de activiteiten op het gebied van grondstoffen, energie en duurzaamheid ondergebracht, waaronder het 50% belang in Natuurgas Overijssel BV. Zowel NV ROVA Holding als haar deelnemingen zijn statutair gevestigd op Steinfurtstraat 2, 8028 PP te Zwolle. NV ROVA Holding is geregistreerd bij de Kamer van Koophandel te Zwolle onder nummer 05057813.

Voor de integrale tekst van de statutaire doelstellingen verwijzen wij naar pagina 77.

De jaarrekening is opgesteld in overeenstemming met de bepalingen volgens Boek 2, Titel 9 van het Burgerlijk Wetboek, alsmede de bepalingen van de Raad voor de Jaarverslaggeving.

Toepassing van artikel 402 Boek 2 BW

De financiële gegevens van de onderneming zijn in de geconsolideerde jaarrekening verwerkt. Derhalve vermeldt de enkelvoudige winst-en-verliesrekening conform artikel 402 Boek 2 BW slechts het aandeel in het resultaat van vennootschappen waarin wordt deelgenomen na belastingen en het overige resultaat na belastingen.



Grondslagen van de jaarrekening

Algemeen

De grondslagen die worden toegepast voor de waardering van activa en passiva en de resultaatbepaling zijn gebaseerd op historische kosten.

Een actief wordt in de balans opgenomen wanneer het waarschijnlijk is dat de toekomstige economische voordelen naar de onderneming zullen toevloeien en de waarde daarvan betrouwbaar kan worden vastgesteld. Een verplichting wordt in de balans opgenomen wanneer het waarschijnlijk is dat de afwikkeling daarvan gepaard zal gaan met een uitstroom van middelen die economische voordelen in zich bergen en de omvang van het bedrag daarvan betrouwbaar kan worden vastgesteld.

De opbrengsten en kosten worden toegerekend aan de periode waarop zij betrekking hebben. Opbrengsten worden verantwoord indien alle belangrijke risico's zijn overgedragen. Rentebaten worden verantwoord in de periode waartoe zij behoren.

De jaarrekening wordt gepresenteerd in euro's, de functionele valuta van de onderneming. Alle financiële informatie in euro's is afgerond op het dichtstbijzijnde duizendtal.

Gebruik van schattingen

De opstelling van de jaarrekening vereist dat het management oordelen vormt en schattingen en veronderstellingen maakt die van invloed zijn op de toepassing van grondslagen en de gerapporteerde waarde van activa en verplichtingen, en van baten en lasten. De daadwerkelijke uitkomsten kunnen afwijken van deze schattingen. De schattingen en onderliggende veronderstellingen worden voortdurend beoordeeld. Herzieningen van schattingen worden opgenomen in de periode waarin de schatting wordt herzien en in toekomstige perioden waarvoor de herziening gevolgen heeft.

Grondslagen voor consolidatie

De geconsolideerde jaarrekening omvat de financiële gegevens van de onderneming en haar groepsmaatschappijen en andere rechtspersonen waarover overheersende zeggenschap kan worden uitgeoefend dan wel waarover de centrale leiding bestaat. Groepsmaatschappijen zijn deelnemingen waarin de onderneming een meerderheidsbelang heeft, of waarop op een andere wijze een beleidsbepalende invloed kan worden uitgeoefend. Bij de bepaling of beleidsbepalende invloed kan worden uitgeoefend, worden financiële instrumenten die potentiële stemrechten bevatten en direct kunnen worden uitgeoefend, betrokken.

In de geconsolideerde jaarrekening zijn de onderlinge schulden, vorderingen en transacties geëlimineerd, evenals de binnen de groep gemaakte winsten. De groepsmaatschappijen zijn integraal geconsolideerd.

In de geconsolideerde jaarrekening 2017 zijn naast NV ROVA Holding tevens de jaarrekeningen van de volgende groepsmaatschappijen opgenomen: NV ROVA Gemeenten, NV ROVA Afvalverwerking, ROVA Activa Beheer BV, ROVA Regie BV en ROVA Duurzaam BV. Het belang van NV ROVA Holding in bovenstaande vennootschappen bedraagt 100%. Bij deze groepsmaatschappijen zijn dezelfde waarderingsgrondslagen toegepast als bij de moedermaatschappij. NV ROVA Holding heeft zich hoofdelijk aansprakelijk gesteld voor de uit rechtshandelingen voortvloeiende schulden van de vennootschappen NV ROVA Gemeenten, NV ROVA Afvalverwerking, ROVA Regie BV en ROVA Activa Beheer BV. NV ROVA Holding heeft zich niet hoofdelijk aansprakelijk gesteld voor de uit rechtshandelingen voortvloeiende schulden van ROVA Duurzaam BV. Hierbij is het bepaalde in artikel 403 lid 1 sub f van Boek 2 van het Burgerlijk Wetboek in aanmerking genomen. Voor wat betreft de verslaglegging van de genoemde groepsmaatschappijen is gebruik gemaakt van de vrijstellingen ex artikel 403 van Boek 2 van het Burgerlijk Wetboek.

Financiële instrumenten

Onder financiële instrumenten worden zowel primaire financiële instrumenten, zoals vorderingen en schulden, als financiële derivaten verstaan.

In de toelichting op de onderscheiden posten van de balans wordt de reële waarde van het betreffende instrument toegelicht als die afwijkt van de boekwaarde. Indien het financiële instrument niet in de balans is opgenomen wordt de informatie over de reële waarde gegeven in de toelichting op de 'Niet in de balans opgenomen activa en verplichtingen'. Voor de grondslagen van primaire financiële instrumenten wordt verwezen naar de behandeling per balanspost.

Obligaties

De onder de financiële vaste activa opgenomen obligaties (beursgenoteerd en niet-beursgenoteerd), die eveneens niet behoren tot een handelsportefeuille en die worden aangehouden tot het einde van de looptijd worden gewaardeerd op de geamortiseerde kostprijs. Wanneer de marktwaarde lager is dan de geamortiseerde kostprijs, wordt een bijzondere waardevermindering verantwoord. Het verlies als gevolg van de bijzondere waardevermindering wordt in mindering gebracht op de geamortiseerde kostprijs. Een terugname van een bijzondere waardevermindering geschiedt tot maximaal de geamortiseerde kostprijs die zou zijn bepaald als geen sprake zou zijn geweest van een bijzondere waardevermindering.



Debiteuren

De debiteuren bestaan voornamelijk uit vorderingen op aandeelhoudende gemeenten uit hoofde van de dienstverlening en worden gewaardeerd op kostprijs. Deze waardering komt, gegeven de effectieve rentevoet van 0%, overeen met de nominale waarde. Op deze vorderingen wordt geen kredietrisico gelopen.

Opgenomen leningen

De opgenomen leningen bestaan uit door aandeelhoudende gemeenten verstrekte achtergestelde leningen met vaste rentepercentages en vaste looptijden. De leningen worden gewaardeerd tegen geamortiseerde kostprijs.

Verstreckte leningen

Verstreckte leningen worden na eerste opname gewaardeerd tegen geamortiseerde kostprijs op basis van de effectieve rentemethode, verminderd met bijzondere waardeverminderingverliezen, voor zover van toepassing.

Crediteuren

De crediteuren bestaan voornamelijk uit schulden (eindafrekeningen aan aandeelhoudende gemeenten en overige crediteuren) uit hoofde van de normale bedrijfsactiviteiten en worden gewaardeerd op geamortiseerde kostprijs. Deze waardering komt, gegeven de effectieve rentevoet van 0%, overeen met de nominale waarde. Op deze schulden wordt geen kredietrisico gelopen.

Grondslagen voor de waardering van activa en passiva

Materiële vaste activa

De materiële vaste activa worden gewaardeerd tegen verkrijgingsprijs verminderd met de cumulatieve afschrijvingen en indien van toepassing met bijzondere waardeverminderingen.

De afschrijvingen worden gebaseerd op de geschatte economische levensduur en worden berekend op basis van een vast percentage van de verkrijgingsprijs. Er wordt geen rekening gehouden met een eventuele restwaarde. Er wordt afgeschreven vanaf het moment van ingebruikname. Op terreinen wordt niet afgeschreven. Kosten voor periodiek groot onderhoud worden ten laste gebracht van het resultaat op het moment dat deze zich voordoen.

De volgende afschrijvingspercentages worden hierbij gehanteerd:

Bedrijfsgebouwen	4 - 7%
Machines en installaties	5 - 20%
Containers	5 - 20%
Wagenpark	12,5 - 20%
Andere vaste bedrijfsmiddelen	20 - 33%

Onderhoudsuitgaven worden slechts geactiveerd indien zij de gebruiksduur van het object verlengen.

Financiële vaste activa

De niet-geconsolideerde deelnemingen waarin invloed van betekenis op het zakelijke en financiële beleid wordt uitgeoefend, worden gewaardeerd op de nettovermogenswaarde, doch niet lager dan nihil. Deze nettovermogenswaarde wordt berekend op basis van de grondslagen van NV ROVA Holding.

Deelnemingen met een negatieve nettovermogenswaarde worden op nihil gewaardeerd. Wanneer de vennootschap geheel of ten dele instaat voor de schulden van de desbetreffende deelneming, respectievelijk de feitelijke verplichting heeft de deelneming (voor haar aandeel) tot betaling van haar schulden in staat te stellen, wordt een voorziening gevormd. Bij het bepalen van de omvang van deze voorziening wordt rekening gehouden met reeds op vorderingen op de deelneming in mindering gebrachte voorzieningen voor oninbaarheid.

Vorraden

De voorraden worden gewaardeerd tegen verkrijgingsprijs. Indien de opbrengstwaarde per balansdatum lager is dan de voornoemde waardering, worden voorraden gewaardeerd tegen deze lagere opbrengstwaarde. De waardering van de voorraden komt tot stand op basis van fifo prijzen.

Vorderingen

De vorderingen worden bij eerste verwerking opgenomen tegen de reële waarde en vervolgens gewaardeerd tegen de geamortiseerde kostprijs. Noodzakelijk geachte voorzieningen voor mogelijke verliezen als gevolg van oninbaarheid worden in mindering gebracht. Deze voorzieningen worden bepaald op basis van individuele beoordeling van de vorderingen.

Liquide middelen

De liquide middelen zijn gewaardeerd tegen de nominale waarde. Indien middelen niet ter vrije beschikking staan, dan wordt hiermee bij de waardering rekening gehouden.



Voorzieningen

Voorzieningen worden gewaardeerd tegen de nominale waarde van de uitgaven die naar verwachting noodzakelijk zijn om de verplichtingen en verliezen af te wikkelen.

De voorziening voor eindafwerking van de stortplaats betreft een voorziening met een overwegend langlopend karakter inzake de verplichting tot eindafwerking die NV ROVA Holding heeft met betrekking tot de stortplaats Bovenveld.

De voorziening personeel en organisatiekosten betreft de personeelskosten die voortvloeien uit reeds ingegane verplichtingen uit hoofde van het eigen risico voor werkloosheidsverplichtingen alsmede een suppletie op de arbeidsongeschiktheids-verzekering. Voorts bestaat zij uit een voorziening voor toekomstige jubileumuitkeringen. Deze voorziening betreft de nominale waarde van de in de toekomst uit te keren jubileumuitkeringen en is gebaseerd op gedane toezeggingen, blijfkans en leeftijd.

De voorziening deelnemingen heeft betrekking op Natuurgas Overijssel BV, een 50% deelneming van ROVA Duurzaam BV waar voor de langlopende lening een borgstelling is afgegeven door NV ROVA Holding. De voorziening betreft het aandeel in de door de deelneming geleden verliezen en de verwachte betalingen door de onderneming ten behoeve van de langlopende schuld van deze deelneming. De voorziening heeft een overwegend langlopend karakter.

Pensioenen

De pensioenen uit hoofde van de pensioenregeling zijn ondergebracht bij Stichting Pensioenfonds ABP. Het betreft een collectieve regeling waarbij meerdere werkgevers zijn aangesloten en zijn in wezen toegezegd-pensioenregelingen, waarbij de pensioenuitkering gebaseerd is op de lengte van het dienstverband en het gemiddeld salaris van de werknemer gedurende dit dienstverband. De pensioenregelingen kunnen worden aangemerkt als 'multi-employer funds'

Uitgangspunt is dat de in de verslagperiode te verwerken pensioenlast gelijk is aan de over die periode aan het pensioenfonds verschuldigde pensioenpremies. Op grond van RJ 271.3 Personeelsbeloningen – Pensioenen heeft ROVA geen pensioenvoorziening opgenomen in de jaarrekening, dit aangezien ROVA geen verplichting heeft tot het voldoen van aanvullende bijdragen in het geval van een tekort bij bedrijfstakpensioenfonds ABP anders dan het voldoen van hogere premies in de toekomst. Voor zover de verschuldigde premies op balansdatum nog niet zijn voldaan, wordt hiervoor een verplichting opgenomen.

De dekkingsgraad van het ABP bedraagt ultimo 2017 104,4% (2016: 96,6%). Dit is 0,2%-punt hoger dan het vereiste minimum van 104,2%.

Langlopende en kortlopende schulden

Opgenomen leningen en schulden worden bij eerste verwerking opgenomen tegen de reële waarde en vervolgens gewaardeerd tegen de geamortiseerde kostprijs.

Grondslagen voor de bepaling van het resultaat

Omzet publieke taken afval en BOR

De vergoedingen voor de uitvoering van publieke taken worden met een maandelijks voorschot aan gemeenten gefactureerd. De afrekening inzake publieke taken afval vindt plaats op basis van het aantal aansluitingen, het aantal gerealiseerde containerledigingen en de verwerkte tonnages per afvalsoort tegen de feitelijke verwerkingstarieven (zowel positief als negatief) en wordt verantwoord in het boekjaar waarop de afrekening betrekking heeft. De afrekening inzake BOR bestaat uit een vaste vergoeding voor de afgesproken beeldkwaliteit van de openbare ruimte en een variabele vergoeding voor overige verrichte werkzaamheden. De omzet wordt verminderd met kortingen en omzetbelasting.

Omzet brenglocaties en overige bedrijfsopbrengsten

De netto omzet betreft de in het boekjaar verrichte prestaties, bestaande uit de totale omzet verminderd met kortingen en omzetbelasting.

Omzet stortplaats

De netto omzet is gebaseerd op de in het boekjaar aangevoerde tonnages op de stortplaats Bovenveld, tegen de geldende storttarieven. Op de omzet is de afvalstoffenbelasting en de omzetbelasting in mindering gebracht.

Kosten

De kosten worden verantwoord in het jaar waarop zij betrekking hebben. De afschrijvingen vinden plaats volgens de lineaire methode vanaf de datum van ingebruikneming van de betreffende investering.

Kosten uitbesteed werk en andere externe kosten

Hieronder zijn begrepen de direct aan de netto-omzet toerekenbare kosten.

Rentebaten en rentelasten

De rentebaten en rentelasten in de verslagperiode betreffen de van derden ontvangen respectievelijk aan derden betaalde interest.

Belastingen

Met ingang van 2016 zijn overheidsbedrijven zoals NV ROVA Holding belastingplichtig voor de vennootschapsbelasting. Deze belastingplicht is van toepassing indien en voor zover ROVA een onderneming drijft. Op basis van de huidige inzichten zal verreweg het grootste deel van de activiteiten van NV ROVA Holding buiten de heffing blijven aangezien sprake is van het vervullen van een overheidstaak. Momenteel vindt er overleg plaats met de Belastingdienst inzake het feitelijke belastbare resultaat. Op basis van actuele inzichten is een aangifte over het jaar 2017 ingediend ter grootte van de beste inschatting van de verschuldigde vennootschapsbelasting over de belaste activiteiten in het lopende boekjaar. Deze is tevens in de winst- en verliesrekening ten laste van het resultaat verantwoord. Op dit moment bestaat er (branchebreed) onzekerheid over de definitieve uitwerking van de nieuwe regels ten aanzien van vennootschapsbelasting voor overheidsbedrijven. Onze inschatting is dat deze onzekerheid in 2018 zal blijven bestaan.

Aandeel in het resultaat van niet-geconsolideerde ondernemingen waarin wordt deelgenomen

Als resultaat van deelnemingen waarin invloed van betekenis wordt uitgeoefend op het zakelijke en financiële beleid, wordt opgenomen het aan de vennootschap toekomende aandeel in het resultaat van deze deelnemingen. Dit resultaat wordt bepaald op basis van de bij NV ROVA Holding geldende grondslagen voor waardering en resultaatbepaling.

Bij deelnemingen waarin geen invloed van betekenis op het zakelijke en financiële beleid wordt uitgeoefend, wordt het dividend als resultaat aangemerkt. Verwerking hiervan vindt plaats onder de financiële baten en lasten.

Subsidies

Indien subsidies worden ontvangen ten behoeve van de eigen bedrijfsvoering, worden deze in mindering gebracht op de activa of kosten welke voor het doel van de verstrekte subsidie respectievelijk aangeschaft dan wel gemaakt zijn. In het huidige en voorgaande boekjaar zijn geen materiële subsidies ontvangen.

Wanneer subsidies ontvangen worden met het doel deze te verstrekken aan derden, treedt ROVA op als penvoerder. Dergelijke subsidies worden niet in de financiële resultaten van ROVA verantwoord.

Grondslagen voor het opstellen van het kasstroomoverzicht

Het kasstroomoverzicht wordt opgesteld volgens de indirecte methode.

De geldmiddelen in het kasstroomoverzicht bestaan uit liquide middelen en vlottende effecten. Winstbelastingen, ontvangen interest en ontvangen dividenden worden opgenomen onder de kasstroom uit operationele activiteiten.

Betaalde interest en betaalde dividenden worden opgenomen onder de kasstroom uit financieringsactiviteiten.

De verkrijgingsprijs van verworven groepsmaatschappijen wordt opgenomen onder de kasstroom uit investeringsactiviteiten, voor zover betaling in geldmiddelen heeft plaatsgevonden. Hierbij worden geldmiddelen aanwezig in deze groepsmaatschappijen afgetrokken van de aankoopprijs.

Toelichting op de geconsolideerde balans per 31 december

MATERIËLE VASTE ACTIVA (TOELICHTING NB 1)

De materiële vaste activa zijn als volgt gespecificeerd (bedragen in duizenden euro's):

Materiële vaste activa	Gebouwen en terreinen	Machines en installaties	Containers	Wagenpark	Andere vaste bedrijfsmiddelen	Totaal
Aanschafwaarde per 1 januari 2017	21.607	3.961	44.316	25.803	11.904	107.591
Investerings	93	208	2.341	3.453	401	6.496
Activa in uitvoering	0	0	194	0	0	194
Desinvesteringen	(38)	0	(508)	(1.659)	(114)	(2.319)
Aanschafwaarde per 31 dec. 2017	21.662	4.169	46.343	27.597	12.191	111.962

Cum. afschrijving per 1 januari 2017	10.247	3.326	26.280	15.889	9.614	65.356
Afschrijvingen	419	111	2.989	2.603	775	6.897
Cum. afschrijving desinvesteringen	(38)	0	(508)	(1.635)	(114)	(2.295)
Cum. afschrijving per 31 december 2017	10.628	3.437	28.761	16.857	10.275	69.958

Boekwaarde per 1 januari 2017	11.360	635	18.036	9.914	2.290	42.235
Boekwaarde per 31 december 2017	11.034	732	17.582	10.740	1.916	42.004
Afschrijvingspercentages	4-7%	5-20%	5-20%	12,5-20%	20-33%	

Onder de post overige bedrijfsmiddelen zijn begrepen automatisering en inventaris.

De verzekerde som van de daarvoor in aanmerking komende activa bedroeg per 31 december 2017 € 46,6 miljoen exclusief BTW.

De materiële vaste activa zijn vrij van zakelijke zekerheden.

(Bedragen in duizenden euro's)

FINANCIËLE VASTE ACTIVA (TOELICHTING NB 2)**Andere deelnemingen**

De deelnemingen betreft de 50% participatie in Natuurgas Overijssel BV (opgericht in 2008). Door het negatieve resultaat van de deelneming Natuurgas Overijssel BV uit het verleden is deze deelneming op € 0 gewaardeerd. De 50% participatie in het Winterswijk's Energiebureau is in 2017 verkocht aan de mede-aandeelhouder.

Met betrekking tot de deelneming in Natuurgas Overijssel BV is een voorziening deelneming gevormd. Voor een nadere toelichting wordt verwezen naar de voorzieningen onder NB 5 op pagina 53.

Overige effecten

	2017	2016
Obligatieleningen	4.554	3.354

De obligatieleningen zijn verdeeld over een tweetal uitgevende instellingen en zijn bestemd om duurzaam te worden aangehouden.



Van de effectenportefeuille kan het volgende verloopoverzicht weergegeven worden:

	2017	2016
Boekwaarde per 1 januari	3.354	3.539
Verkopen	0	0
Geamortiseerde agio	0	0
Bijzondere waardemutaties	1.200	(185)
Boekwaarde per 31 december	4.554	3.354

De bijzondere waardemutaties worden volgens de individuele methode bepaald. De toepassing van de waarderingsgrondslag heeft in 2017 geleid tot een (gedeeltelijke) terugneming van een in eerdere boekjaren verwerkte duurzame waardevermindering ter grootte van € 1,2 mln.

De nominale waarde van de effectenportefeuille bedraagt per 31 december 2017 € 5.120.000. De effecten staan ter vrije beschikking van de vennootschap.

(Bedragen in duizenden euro's)

Flottende activa**Debiteuren**

Dit betreft vorderingen op deelnemende gemeenten uit hoofde van de afgesloten dienstverleningsovereenkomsten en debiteuren uit hoofde van afval gebracht op brenglocaties en gestort op de stortplaats. Voor deze laatste categorie is wegens mogelijke oninbaarheid een voorziening gevormd. De looptijd van de handelsvorderingen is korter dan 1 jaar.

Vorderingen op verbonden partijen

Onder deze categorie vorderingen zijn geen bedragen begrepen met een resterende looptijd langer dan 1 jaar. Over de vorderingen op verbonden partijen wordt geen rente in rekening gebracht.

Overige vorderingen

De overige vorderingen bestaan voornamelijk uit nog te factureren omzet en diverse eindafrekeningen voor de verwerking van door ROVA aangeleverde afvalstoffen. De looptijd van de overige vorderingen is korter dan 1 jaar.

LIQUIDE MIDDELEN (TOELICHTING NB 3)

	2017	2016
Rekening courant bankiers	28.445	34.041

De liquide middelen staan ter vrije beschikking met uitzondering van verstrekte bankgaranties ter hoogte van € 541.360.

EIGEN VERMOGEN (TOELICHTING NB 4)

Voor de toelichting op het eigen vermogen wordt verwezen naar de toelichting op de vennootschappelijke jaarrekening op pagina 64.

VOORZIENINGEN (TOELICHTING NB 5)

	2017	2016
Eindafwerking stortplaats	12.721	12.573
Personeel en organisatiekosten	2.789	2.591
Deelnemingen	3.486	4.131
Totaal	18.996	19.295

VERLOOPOVERZICHT PER VOORZIENING

Voorziening eindafwerking stortplaats	2017	2016
Stand per 1 januari	12.573	12.453
Dotatie	148	120
Stand per 31 december	12.721	12.573

(Bedragen in duizenden euro's)



De voorziening voor eindafwerking van de stortplaats betreft een voorziening met een langlopend karakter inzake de verplichting tot eindafwerking van NV ROVA Holding met betrekking tot de stortplaats Bovenveld. Na de eindafwerking dient wettelijk de stortplaats in beheer overgedragen te worden aan provincie Overijssel (nazorg). De hiervoor benodigde middelen worden bij de exploitanten in rekening gebracht en beheerd door de provincie. De verplichting inzake de stortplaats kent twee delen: de voorziening voor nazorg die in beheer en verantwoordelijkheid is van provincie Overijssel en de voorziening voor eindafwerking die in beheer en verantwoordelijkheid is van NV ROVA Holding.

Nazorg in beheer en verantwoordelijkheid van de provincie Overijssel

Voor wat betreft de nazorg van de stortplaats dient elke vijf jaar een herziening van de zogenaamde nazorgplannen bij de provincie ingediend te worden. Na sluiting van de stortplaats neemt de provincie de nazorg over en brengt in de periode voor sluiting de daarvoor benodigde middelen bij de exploitanten in rekening. In 2016 heeft een herziening van het nazorgplan plaatsgevonden. Dit nazorgplan is op 9 november 2016 middels besluit PS/2016/825 door Provinciale Staten vastgesteld.

Op basis van actuele uitgangspunten is de voorziening berekend op € 4,4 mln. met als ingangsdatum 2033. Door ROVA is hiervan reeds € 3,5 mln. afgedragen aan de provincie. Kritische factoren in de periode tot 2033 en daarna zijn de proeven met duurzaam storten (geen bovenafdichting meer aanbrengen), de levensduur van onder- en bovenafdichting en de verwachte rentestanden. Aangezien de voorziening langjarig bepaald dient te worden (2033 en verder) is de voorziening berekend met langjarige parameters, namelijk 5% rendementsverwachting, 2% inflatie en een 100-jarige levensduur van de afdichting. In hoeverre de recente ontwikkelingen met betrekking tot rendement en inflatie en de uiteindelijke levensduur van de afdichting invloed gaan hebben op de parameters in langjarig perspectief is onbekend. Gelet op de bandbreedte bij diverse scenario's is voor deze ontwikkelingen een risicodeel bepaald van € 3 mln. Dit risicodeel is gebaseerd op een scenario met 3,3% rendementsverwachting, 1% inflatie en een 75-jarige levensduur van de afdichting en wordt binnen de voorziening van NV ROVA Holding aangehouden.

De 3,3% rendementsverwachting is gebaseerd op de UFR 2016 (Ultimate Forward Rate) welke de grondslag is voor de berekening van de waarde van toekomstige verplichtingen van pensioenfondsen en wordt berekend door De Nederlandsche Bank. Alhoewel de actuele UFR ultimo 2017 gedaald is naar 2,6% is door het langjarige karakter bijstelling niet noodzakelijk aangezien de rendementsverwachtingen binnen het nazorgfonds nog ruim hoger zijn dan 3,3%. Ter indicatie: een bijstelling van 3,3% naar 2,6% zou een aanvullende dotatie van ongeveer €2,5 mln. betekenen, nog ruim binnen het risicodeel zoals deze binnen de voorziening van NV ROVA Holding zelf berekend is.

Ten aanzien van de proeven met duurzaam storten zijn thans geen uitspraken te doen over mogelijke financiële effecten. In overeenstemming met het landelijk beleid in Nederland is in het geactualiseerde nazorgplan de huidige systematiek van afdekken gecontinueerd. Pas wanneer uitkomsten van de proeven bekend zijn kan beoordeeld worden of de huidige systematiek herzien moet worden. Deze uitkomsten worden niet op korte termijn verwacht.

(Bedragen in duizenden euro's)

Voorziening voor eindafwerking die in beheer en verantwoordelijkheid is van NV ROVA Holding

Na de exploitatieperiode dient de stortplaats afgedekt te worden voordat overdracht aan de provincie plaats kan vinden. In navolging van de herziening van het provinciale deel heeft in 2015 en 2016 een herziening plaatsgevonden van de geraamde kosten. Deze is berekend op € 9,7 mln. De totale voorziening voor eindafwerking van de stortplaats van € 12,7 mln. betreft de geraamde kosten van de eindafwerking (€ 9,7 mln.) en een risicodeel voor de gehanteerde parameters (€ 3 mln.)

Voorziening personeel en organisatiekosten

	2017	2016
Stand per 1 januari	2.591	3.319
Dotatie	436	126
Onttrekkingen	(238)	(854)
Stand per 31 december	2.789	2.591

De voorziening voor personeel en organisatiekosten betreft de personeelskosten die voortvloeien uit reeds ingegane verplichtingen die het gevolg zijn van het feit dat ROVA eigen risicodragers is voor werkloosheidsverplichtingen alsmede een suppletie op de arbeidsongeschiktheidsverzekering. Voorts heeft de voorziening betrekking op de te betalen jubileumuitkeringen in de toekomst. Deze voorziening is gevormd met inachtneming van de bepalingen in de CAO, rekening houdend met sterfte- en blijfkansen.

Voorziening deelnemingen

	2017	2016
Stand per 1 januari	4.131	5.028
Dotatie	0	0
Onttrekkingen	(645)	(897)
Stand per 31 december	3.486	4.131

Met betrekking tot de 50% deelneming in Natuurgas Overijssel BV is een voorziening deelnemingen gevormd voor de mogelijke garantieverplichtingen van ROVA jegens de bancaire financier en een toegezegde exploitatiebijdrage gedurende de resterende exploitatieperiode.

Uitsplitsing naar looptijd

Resterende looptijd voorzieningen	< 1 jaar	> 1 en < 5 jaar	> 5 jaar
Nazorg stortplaatsen	0	0	12.721
Personeel en organisatiekosten	762	684	1.343
Deelnemingen	654	2.832	0
Totaal voorzieningen	1.416	3.516	14.064

(Bedragen in duizenden euro's)

ACHTERGESTELDE LENING (TOELICHTING NB 6)

	2017	2016
Stand per 1 januari	9.590	10.288
Aflossingsverplichting volgende boekjaar	0	(680)
Aflossingen	0	(18)
Stand per 31 december	9.590	9.590

De achtergestelde lening betreft door de aandeelhoudende gemeenten verstrekte leningen. Door de gemeente Amersfoort is overeenkomstig de bij de toetreding tot ROVA gemaakte afspraken een achtergestelde lening verstrekt van in totaal € 6,8 miljoen. De lening kent een rentepercentage van 6,75% en heeft een looptijd van 20 jaar. De eerste aflossing heeft in 2008 plaats gevonden. De laatste aflossing heeft in 2017 plaatsgevonden.

Bij de financiële herstructurering in september 2001 zijn achtergestelde leningen opgenomen van de bestaande aandeelhouders van in totaal € 12,3 miljoen met een rentepercentage van 8% en een looptijd van 10 jaar. De achtergestelde lening is in 2016 met uitzondering van een bedrag van € 2,7 miljoen verlengd met 5 jaar, met een optie tot verlenging met telkens nog 5 jaar. Gedurende de looptijd is de lening vrij van aflossing. Deze lening met de A-aandeelhouders, die zijn opgenomen bij de financiële herstructurering in 2001, zijn achtergesteld ten opzichte van bancaire financiers.

OVERIGE SCHULDEN (TOELICHTING NB 7)

De overige schulden bestaan voornamelijk uit nog te betalen kosten en schulden aan deelnemende gemeenten uit hoofde van de afgesloten dienstverleningsovereenkomsten (eindafrekening) en schulden aan leveranciers en werknemers.

De overige schulden kunnen als volgt gespecificeerd worden:

Overige schulden	2017	2016
Programma afvalinfrastructuur gemeenten	4.036	3.327
Eindafrekening aandeelhoudende gemeenten	710	3.403
Schulden aan leveranciers	3.700	3.146
Schulden inzake personeel	1.618	1.350
Kortlopend deel langlopende schulden	0	680
Overige schulden	264	828
Stand per 31 december	10.328	12.734

Enkele posten onder de overige schulden, waaronder Programma afvalinfrastructuur gemeenten, hebben een overwegend langlopend karakter. De overige hierboven genoemde posten hebben een looptijd korter dan een jaar.

OVERLOPENDE PASSIVA

De overlopende passiva bestaan voornamelijk uit nog te verrekenen subsidies en vooruitgefactureerde omzet. De looptijd van de overlopende passiva is korter dan een jaar.

(Bedragen in duizenden euro's)

NIET IN DE BALANS OPGENOMEN ACTIVA EN VERPLICHTINGEN**Borgstelling**

NV ROVA Holding staat voor een bedrag van maximaal € 5.037.500 exclusief rente en kosten borg voor de door ABN AMRO Bank NV verstrekte lening aan Natuurgas Overijssel BV. Van de hoofdsom resteert als gevolg van periodieke aflossingen per ultimo 2017 een bedrag van € 2.208.977.

Voorwaardelijke verplichtingen

De voorwaardelijke verplichtingen voor lopende bestellingen van containers en wagenpark bedroegen ultimo 2017 € 2.396.100 (2016: € 1.046.769). Hiervoor zijn geen zakelijke zekerheden gesteld.

Leaseverplichtingen

De financiële verplichtingen ter zake van operational lease bedragen € 401.531 (2016: € 255.083) waarvan € 157.553 betrekking heeft op 2018 (2016: € 110.533) en het resterende bedrag een looptijd heeft van langer dan 1 jaar en korter dan 5 jaar.

**Huurverplichtingen**

De jaarlijkse financiële verplichtingen ter zake van huurovereenkomsten bedragen € 124.202 (2016: € 122.560). Dit betreft de huur van onderkomens ten behoeve van de uitvoering van beheer openbare ruimte.

Fiscale eenheid

De onderneming vormt tezamen met haar dochterondernemingen een fiscale eenheid; elk der vennootschappen is volgens de standaard voorwaarden aansprakelijk voor te betalen belasting van alle bij de fiscale eenheid betrokken vennootschappen.

Toelichting op de geconsolideerde winst- en verliesrekening

(Bedragen in duizenden euro's)

OMZET PUBLIEKE TAKEN AFVAL EN BOR (TOELICHTING NB 8)

De uitvoering van publieke taken betreft in hoofdzaak de verwijdering van huishoudelijke afvalstoffen en het integraal beheer van openbare ruimten en riolering. De verwijderingstaak betreft de inzameling met behulp van mens en materieel, de overslag en de uiteindelijke verwerking zoals verbranding en vergisting. Tevens valt het beschikbaar stellen van containers aan huishoudens onder deze taak. Naast de primaire taken worden overige diensten verleend. Voorbeelden hiervan zijn het beheer en de organisatie van de verwijdering van huishoudelijke afvalstoffen, de implementatie van Diftar (gedifferentieerde tarief heffing), beleidsadvisering, sorteeraanlyse, gladheidsbestrijding, ontruiming en ongediertebestrijding. Alle taken zijn vastgelegd in dienstverleningsovereenkomsten (DVO's) en worden uitgevoerd door NV ROVA Gemeenten.

Omzet publieke taken	2017	2016
Verwijdering huishoudelijke afvalstoffen	44.770	47.061
Beheer Openbare ruimte	20.948	20.567
Overige diensten	5.564	6.037
Totaal netto-omzet publieke taken	71.282	73.665

Ten opzichte van het vorige verslagjaar is de omzet publieke taken gedaald met €2,4 mln. Dit wordt voornamelijk veroorzaakt door de volgende effecten:

- De in de aandeelhoudersvergadering overeengekomen tariefsverlaging voor aangesloten gemeenten zorgt voor een omzetzdaling van € 1,2 mln.
- Met ingang van juli 2016 wordt het ingezamelde huishoudelijk restafval in de regio IJssel-Vecht onder een nieuw verwerkingscontract afgevoerd. De hiermee gepaard gaande tariefsverlaging voor kosten verwerking restafval wordt doorberekend aan de gemeenten en werkt in 2017 voor het gehele jaar door in de kosten, wat zorgt voor een omzetzdaling van € 2,0 mln.
- De toetreding tot ROVA van de gemeente Woudenberg met ingang van 2017 draagt voor € 0,6 mln. bij aan de omzet verwijdering huishoudelijke afvalstoffen.
- De omzet Beheer Openbare Ruimte stijgt met 0,4 mln. als gevolg van jaarlijkse indexatie en een stijging van de omzet voor gladheidsbestrijding.

(Bedragen in duizenden euro's)

2017	2016	
Omzet brenglocaties (toelichting NB 9)	2.477	2.832

De omzet brenglocaties bestaat uit de acceptatie en overslag van door derden gebracht afval op de overslagstations in Amersfoort, Bovenveld, Raalte, Steenwijk, Winterswijk en Zwolle. De daling ten opzichte van voorgaand jaar wordt veroorzaakt door het wegvallen van de vestiging Meppel, welke per september 2016 is gesloten en verkocht.

	2017	2016
Omzet stortplaatsen (toelichting NB 10)	249	283

De netto omzet stortplaatsen bestaat uit de acceptatie van te storten afvalstoffen op de stortplaats Bovenveld. De totale hoeveelheid gestort afval bedroeg in 2017 11.124 ton ten opzichte van 8.354 ton in 2016. In 2017 is echter relatief veel asbesthoudende grond gestort, wat een lager tarief kent ten opzichte van regulier asbesthoudend materiaal. Met ingang van 1 april 2014 wordt wettelijk verplichte stortbelasting geheven over te storten afvalstoffen. De stortbelasting is niet inbegrepen in de omzet.

	2017	2016
Overige bedrijfsopbrengsten (toelichting NB 11)	2.128	2.070

De overige bedrijfsopbrengsten betreffen diverse soorten dienstverlening, niet zijnde uitvoering van publieke taken en bestaan uit diverse reinigingstaken, het onderhoud van materieel van derden en doorbelastingen aan derde partijen welke gebruik maken van ROVA faciliteiten, waaronder huur voor gebouwen en gebruik van ICT-infrastructuur. Daarnaast is het verkoopresultaat op buiten gebruik gestelde activa opgenomen onder de overige opbrengsten.

Uitbesteed werk en andere externe kosten (toelichting NB 12)

Deze post kan als volgt worden gespecificeerd:

	2017	2016
Verwerking restafval	6.028	8.510
Verwerking groente-, fruit- en tuinafval (GFT)	5.525	5.135
Verwerking overige afvalstoffen	3.410	2.642
Inzameling door derden	6.952	7.245
Overig uitbesteed werk	2.885	3.180
Totaal uitbesteed werk en externe kosten	24.800	26.712

De kosten van verwerking van rest- en gft-afval zijn verantwoord inclusief de kosten van transport van de overslaglocaties naar de verwerkingsinstallaties. Het langlopende verwerkingscontract voor restafval met Attero van de gemeenten in regio IJssel-Vecht liep tot en met juni 2016. Met ingang van juli 2016 wordt dit restafval afgevoerd naar een andere verwerker, waarmee fors lagere tarieven zijn overeengekomen. In 2017 werkt dit voor het eerst voor het gehele jaar door in de kosten, wat zorgt voor een daling van kosten restafval met € 2,0 mln.

Het effect van omgekeerd inzamelen zorgt voor een verdere daling van de kosten restafval van ca. € 0,5 mln. Dit effect zorgt tevens voor een stijging van het aanbod gft-afval en PMD, welke inbegrepen is onder de post overige afvalstoffen.

(Bedragen in duizenden euro's)

Personeelskosten (toelichting NB 13)

	2017	2016
Lonen en salarissen	14.583	13.241
Sociale lasten	1.860	1.814
Pensioenlasten	1.732	1.411
Overig personeelskosten (o.a. inhuur derden)	5.811	5.589
Totaal personeelskosten	23.986	22.055

In 2017 had de vennootschap gemiddeld 338 werknemers (uitgedrukt in fulltime equivalenten) in dienst (2016: 323). Het aantal werknemers per 31 december 2017 bedroeg 359 (2016: 341), als volgt verdeeld over de verschillende bedrijfsonderdelen: holding (directie, beleid & communicatie, grondstoffen & regie, ondersteunende diensten) 63, uitvoering afvalbeheer 207 en beheer openbare ruimte 89. De stijging van de personeelskosten in 2017 wordt voornamelijk veroorzaakt door de mutatie in de personeelsvoorzieningen (€ 0,9 mln.), reguliere cao-verhogingen (€0,5 mln.) en stijging van sociale lasten (€ 0,4 mln.).

Pensioenregeling

Voor de medewerkers van de organisatie is een pensioenregeling getroffen die wordt gekwalificeerd als een toegezegde bijdrageregeling. De pensioenregelingen zijn ondergebracht bij het ABP (Algemeen Burgerlijk Pensioenfonds) en bij Loyalis en worden, overeenkomstig de in de Richtlijnen voor de Jaarverslaggeving aangereikte vereenvoudiging, in de jaarrekening verwerkt als toegezegde bijdrageregeling. Dit betekent dat de over het boekjaar verschuldigde premies als kosten worden verantwoord.

Kosten materieel (toelichting NB 14)

Deze post kan als volgt worden gespecificeerd:

	2017	2016
Voertuigen	5.486	5.308
Inzamelmiddelen	954	575
Overig materieel	1.447	1.235
Totaal kosten materieel	7.887	7.118

De kosten van materieel betreffen de brandstofkosten, kosten van onderhoud en reparatie ten behoeve van eigen materieel en materieel van derden.

Overige bedrijfskosten (toelichting NB 15)

Deze post kan als volgt worden gespecificeerd:

	2017	2016
Huisvesting	1.632	2.233
Algemeen beheer	3.495	3.428
Overige kosten	118	(30)
Totaal overige bedrijfskosten	5.245	5.631

(Bedragen in duizenden euro's)

De huisvestingskosten bestaan in hoofdzaak uit huur, energie, onderhoud, schoonmaak en telefonie. De kosten van algemeen beheer bestaan uit de kosten van automatisering, advies en ontwikkeling en marketing en communicatie. De daling in de overige bedrijfskosten ten opzichte van voorgaand jaar wordt voornamelijk veroorzaakt door hogere eenmalige lasten van € 0,4 mln. voor investeringen in het ICT landschap van ROVA in 2016.

Financiële baten en lasten (toelichting NB 16)

	2017	2016
Ontvangen rente	77	91
Betaalde rente over langlopende leningen	(769)	(815)
Opbrengsten van vorderingen die tot de vaste activa behoren en van effecten	1.200	(186)
Overige financiële baten en lasten	(48)	(51)
Totaal financiële baten en lasten	460	(961)

De ontvangen rente bestaat uit rente inkomsten deposito's en de rekening courant tegoeden. De rente over de langlopende leningen betreft de betaalde rente over de in september 2001 opgenomen achtergestelde leningen van de aandeelhouders.

De opbrengsten van vorderingen die tot de vaste activa behoren en van effecten bestaan uit de waardeverminderingen en terugnemingen op waardeverminderingen op de obligatieportefeuille.

Onder de overige financiële baten en lasten zijn de resultaten opgenomen die volgen uit het verkopen van effecten en obligaties alsmede resultaten die volgen uit de gehanteerde waarderingsmethode. De toepassing van de waarderingsgrondslag heeft geleid tot een (gedeeltelijke) terugneming van een in eerdere boekjaren verwerkte duurzame waardevermindering van € 1,2 mln. in 2017 (2016: € -0,2 mln).

Belastingen resultaat uit gewone bedrijfsuitoefening (toelichting NB 17)

Het van toepassing zijnde percentage voor de vennootschapsbelasting is 25,0%. De effectieve belastingdruk wijkt af van het nominale percentage als gevolg van fiscaal niet-belaste opbrengsten. De belastingplicht is van toepassing indien en voor zover ROVA een onderneming drijft. Op basis van de huidige inzichten is het grootste deel van de activiteiten van NV ROVA Holding vrijgesteld van vennootschapsbelasting aangezien sprake is van het vervullen van een overheidstaak.

De effectieve belastingdruk over 2017 komt uit op 3,97% (2016: 3,28%).

Transacties met verbonden partijen

Van transacties met verbonden partijen is sprake wanneer een relatie bestaat tussen de onderneming, haar deelnemingen en hun bestuurders en leidinggevende functionarissen.

Er hebben zich geen transacties met verbonden partijen voorgedaan op niet-zakelijke grondslag.

De bezoldiging van de bestuurders en commissarissen is toegelicht op pagina 69.

Vennootschappelijke balans

Bedragen in duizenden euro's		2017	2016
VASTE ACTIVA	Financiële vaste activa		
	Deelnemingen	2.360	2.360
	Overige effecten	4.554	3.354
	Leningen u/g	430	430
		7.344	6.144
VLOTTENDE ACTIVA	Vorderingen op verbonden partijen	21.061	24.162
	Overige vorderingen	13	65
	Liquide middelen	27.217	24.773
		48.291	49.000
		55.635	55.144
PASSIVA	Eigen vermogen		
	Geplaatst kapitaal	1.245	1.231
	Agio reserve	2.207	2.033
	Overige reserves	27.454	25.622
	Uit te keren dividend	5.610	6.892
		36.516	35.778
	Voorzieningen	6.274	6.722
	Achtergestelde lening	9.590	9.590
	Kortlopende schulden	3.255	3.054
TOTAAL		55.635	55.144

Vennootschappelijke winst- en verliesrekening

Bedragen in duizenden euro's	2017	2016
Resultaat van ondernemingen waarin wordt deelgenomen	13.102	14.703
Overige baten en lasten na belastingen	(5.661)	(5.561)
RESULTAAT NA BELASTINGEN	7.441	9.142

Toelichting op de vennootschappelijke jaarrekening

(Bedragen in duizenden euro's)

Algemeen

De enkelvoudige jaarrekening maakt deel uit van de jaarrekening 2017 van de onderneming. Ten aanzien van de enkelvoudige winst- en verliesrekening van de onderneming is gebruik gemaakt van de vrijstelling ingevolge artikel 2:402 BW.

Voor zover posten uit de enkelvoudige balans en de enkelvoudige winst-en-verliesrekening hierna niet nader zijn toegelicht, wordt verwezen naar de toelichting op de geconsolideerde balans en winst-en-verliesrekening.

Grondslagen voor waardering en resultaatbepaling

De grondslagen voor de waardering van activa en passiva en de resultaatbepaling zijn gelijk aan die voor de geconsolideerde balans en winst-en-verliesrekening, met uitzondering van het volgende:

- Resultaat deelnemingen: Het aandeel in het resultaat van ondernemingen waarin wordt deelgenomen omvat het aandeel van de onderneming in de resultaten van deze deelnemingen. Resultaten op transacties, waarbij overdracht van activa en passiva tussen de onderneming en haar deelnemingen en tussen deelnemingen onderling heeft plaatsgevonden, zijn niet verwerkt voor zover deze als niet gerealiseerd kunnen worden beschouwd.

Financiële vaste activa

	2017	2016
Deelnemingen in groepsmaatschappijen	2.360	2.360
	<u>2.360</u>	<u>2.360</u>

De onderneming te Zwolle staat aan het hoofd van de groep en heeft de volgende kapitaalbelangen:

Naam	Vestigingsplaats	Aandeel in geplaatst kapitaal
Geconsolideerde deelnemingen		
NV ROVA Gemeenten	Zwolle	100%
NV ROVA Afvalverwerking	Zwolle	100%
ROVA Regie BV	Zwolle	100%
ROVA Activa Beheer BV	Zwolle	100%
ROVA Duurzaam BV	Zwolle	100%
Niet geconsolideerde deelnemingen		
Natuurgas Overijssel BV	Zwolle	50%

(Bedragen in duizenden euro's)

In de vorderingen op groepsmaatschappijen zijn geen vorderingen begrepen met een looptijd langer dan 1 jaar.

Overige effecten

Onder de overige effecten zijn een tweetal obligatieleningen opgenomen. Voor de toelichting op de overige effecten wordt verwezen naar de toelichting op de geconsolideerde jaarrekening op pagina 44.

Vorderingen op verbonden partijen

De vorderingen op verbonden partijen bestaan uit rekening courantverhoudingen met in de consolidatie opgenomen groepsmaatschappijen. De vorderingen hebben een looptijd korter dan een jaar. Er wordt geen rente in rekening gebracht.



Liquide middelen

De liquide middelen staan ter vrije beschikking met uitzondering van verstrekte bankgaranties ter hoogte van € 541.360.

Eigen vermogen	2017	2016
Gestort en opgevraagd kapitaal	1.245	1.231
Agio reserve	2.207	2.033
Overige reserves	27.454	25.622
Stand per 31 december	30.906	28.886

Gestort en opgevraagd kapitaal	2017	2016
Stand per 1 januari	1.231	1.178
Teruggenomen aandelen	0	(1)
Uitgifte aandelen	14	54
Stand per 31 december	1.245	1.231

Het maatschappelijk aandelenkapitaal bedraagt € 3.403.500 en is verdeeld in 8.000 aandelen A, 8.000 aandelen B en 14.000 aandelen C. Alle aandelen hebben een nominale waarde van € 113,45. Geplaatst en volgestort zijn: 7.023 aandelen A zijnde €796.759, 2.435 aandelen B zijnde € 276.239 en 1.515 aandelen C zijnde € 171.870.

Aandeelhouders A zijn als enige gerechtigd op het resultaat van NV ROVA Afvalverwerking. Het overige resultaat komt toe aan zowel de aandeelhouders A en B, waarbij uitsluitend de aandeelhouders C winstgerechtigd zijn voor het resultaat op publieke taken BOR.

(Bedragen in duizenden euro's)

In verband met de toetreding tot ROVA per 1 januari 2017 zijn 125 letteraandelen B uitgegeven aan de gemeente Woudenberg. De aandelen zijn volgestort in geld.

Agio reserve	2017	2016
Stand per 1 januari	2.033	1.203
Storting op aandelen	174	830
Inkoop van eigen aandelen	0	0
Teruggenomen aandelen	0	0
Stand per 31 december	2.207	2.033

Overige reserves

De overige reserves bestaan uit de algemene reserve A-aandelen, algemene reserve B-aandelen, algemene reserve C-aandelen en reserve Innovatie Projecten Afval. Het verloop is als volgt gespecificeerd:

Reserve Innovatie Projecten Afval	2017	2016
Stand per 1 januari	150	150
Onttrekking	0	0
Stand per 31 december	150	150

Bij de bestemming van het resultaat over 2005 is een reserve gevormd van waaruit onderzoek en ontwikkelingen voor nieuwe afvalverwerkingstechnieken gefinancierd kunnen worden. In 2017 hebben geen onttrekkingen plaatsgevonden.

Algemene reserve A	2017	2016
Stand per 1 januari	22.066	20.410
Toevoeging uit winstverdeling	1.339	1.688
Dividenduitkering	0	(32)
Stand per 31 december	23.405	22.066

Algemene reserve B	2017	2016
Stand per 1 januari	3.213	2.658
Toevoeging uit winstverdeling	465	555
Dividenduitkering	0	0
Stand per 31 december	3.678	3.213

Algemene reserve C	2017	2016
Stand per 1 januari	193	186
Toevoeging uit winstverdeling	28	7
Dividenduitkering	0	0
Stand per 31 december	221	193

(Bedragen in duizenden euro's)

Van het resultaat 2017 wordt in overeenstemming met de winstbestemming zoals opgenomen in de toelichting op de vennootschappelijke jaarrekening op pagina 64 in dit verslag een bedrag van € 5,61 mln. uitgekeerd als dividend. Het resterende deel wordt toegevoegd aan de algemene reserve.

Aansprakelijk vermogen

Het aansprakelijk vermogen bestaat naast het eigen vermogen exclusief het uit te keren dividend ook uit de achtergestelde lening die verstrekt is door de aandeelhouders. Het aansprakelijk vermogen kan als volgt gespecificeerd worden:

Aansprakelijk vermogen	2017	2016
Gestort en opgevraagd kapitaal	1.245	1.231
Agio reserve	2.207	2.033
Overige reserves	27.454	25.622
Achtergestelde lening	9.590	9.590
	40.496	38.476

Voorzieningen

De voorziening heeft betrekking op de voorziening voor personeel en organisatiekosten en de voorziening deelnemingen. Voor een nadere onderbouwing en het verloop van deze posten wordt verwezen naar de toelichting bij de geconsolideerde jaarrekening op pagina 44 en verder.

Achtergestelde lening

Voor een nadere onderbouwing en het verloop van de achtergestelde lening wordt verwezen naar de toelichting bij de geconsolideerde jaarrekening op pagina 44.

Kortlopende schulden	2017	2016
Schulden aan leveranciers	443	97
Loonheffing en premies	993	984
Kortlopend deel langlopende schulden	0	680
Schulden inzake personeel	1.145	819
Overige schulden	674	474
	3.255	3.054

(Bedragen in duizenden euro's)

Niet in de balans opgenomen activa en verplichtingen

Hoofdelijke aansprakelijkheid en garanties

NV ROVA Holding heeft zich hoofdelijk aansprakelijk gesteld voor de uit rechtshandelingen voortvloeiende schulden van de vennootschappen NV ROVA Gemeenten, NV ROVA Afvalverwerking, ROVA Regie BV en ROVA Activa Beheer BV. NV ROVA Holding heeft zich niet hoofdelijk aansprakelijk gesteld voor de uit rechtshandelingen voortvloeiende schulden van ROVA Duurzaam BV. Hierbij is het bepaalde in artikel 403 lid 1 sub f van Boek 2 van het Burgerlijk Wetboek in aanmerking genomen.

Borgstelling

NV ROVA Holding staat voor een bedrag van maximaal € 5.037.500 exclusief rente en kosten borg voor de door ABN AMRO Bank NV verstrekte lening aan Natuurgas Overijssel BV. Van de hoofdsom resteert als gevolg van periodieke aflossingen per ultimo 2016 een bedrag van € 2.208.977.

Fiscale eenheid

De onderneming vormt tezamen met haar dochterondernemingen een fiscale eenheid; elk der vennootschappen is volgens de standaard voorwaarden aansprakelijk voor te betalen belasting van alle bij de fiscale eenheid betrokken vennootschappen.

Honoraria van de accountant

De volgende honoraria van Mazars Paardekoper Hoffman accountants N.V. zijn ten laste gebracht van de onderneming, haar dochtermaatschappijen en andere maatschappijen die zij consolideert, een en ander zoals bedoeld in artikel 2:382a lid 1 en 2 BW. De honoraria zijn bepaald op basis van de reeds gedurende het boekjaar in rekening gebrachte kosten en de in het nieuwe boekjaar nog in rekening te brengen kosten inzake boekjaar 2017.

	Mazars Paardekoper Hoffman accountants N.V. 2017	Totaal 2017
Onderzoek van de jaarrekening	50	50
Andere controleopdrachten	30	30
Adviesdiensten op fiscaal terrein		
Andere niet-controlediensten		
TOTAAL	80	80

	Mazars Paardekoper Hoffman accountants N.V. 2016	Totaal 2016
Onderzoek van de jaarrekening	50	50
Andere controleopdrachten	30	30
Adviesdiensten op fiscaal terrein	0	0
Andere niet-controlediensten	5	5
TOTAAL	85	85

(Bedragen in duizenden euro's)

Bezoldiging van statutair bestuurder en commissarissen

De bezoldigingen met inbegrip van pensioenlasten voor statutair bestuurder en voormalige bestuurders als bedoeld in artikel 2:383, lid 1, BW, is op grond van de vrijstelling van datzelfde wetsartikel niet vermeld. Hoewel NV ROVA Holding formeel niet onder de werking van de Wet Normering Topinkomens (WNT) valt, heeft de Raad van Commissarissen er voor gekozen bij de aanstelling van de nieuwe directeur in 2017 de kaders van de WNT aan te houden bij het vaststellen van de bezoldiging van de statutair bestuurder.

De bezoldigingen voor commissarissen en voormalige commissarissen bedroeg over dit boekjaar € 74.257 (2016: € 65.879).

Resultaatbestemming

(Bedragen in duizenden euro's)

VOORSTEL TOT BESTEMMING VAN HET RESULTAAT OVER HET BOEKJAAR 2017

De bepaling van de resultaatbestemming is vastgelegd in artikel 26 van de statuten NV ROVA Holding. Daarin is bepaald dat aandeelhouders A als enige gerechtigd zijn tot het resultaat van NV ROVA Afvalverwerking. Het overige resultaat komt toe aan de aandeelhouders A en B, waarbij uitsluitend de aandeelhouders C winstgerechtigd zijn voor het resultaat op publieke taken BOR.

De Directie heeft met inachtneming van wat ter zake is bepaald in artikel 26 van de statuten van NV ROVA Holding en met goedkeuring van de Raad van Commissarissen besloten om van de winst van het boekjaar 2017 ten bedrage van €7.441.166,25 een bedrag van:

€ 1.339.021,68	toe te voegen aan de reserve A
€ 464.262,82	toe te voegen aan de reserve B
€ 27.979,53	toe te voegen aan de reserve C

Als dividend wordt ter beschikking van de Algemene vergadering gesteld een bedrag van:

€ 4.217.113,76	voor houders van aandelen A
€ 1.392.788,46	voor houders van aandelen B
€ 0,00	voor houders van aandelen C

Zwolle, april 2018

Directie NV ROVA Holding

Drs. V.E. van Dijk
algemeen directeur (statutair)

Raad van Commissarissen NV ROVA Holding

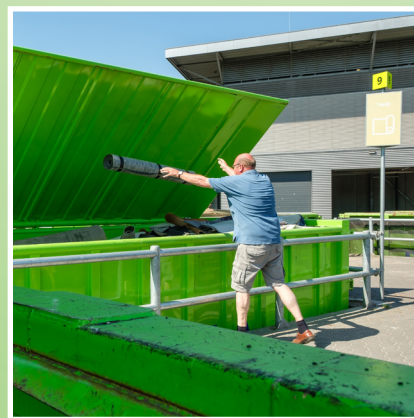
Dr. J.C. Verdaas (voorzitter)

Prof. Dr. J. Bossert

Dr. I.J.J.H. Breukink

Mevr. Ir. L. Kaashoek

Mevr. Mr. S.E. Korthuis



Overige gegevens

Personalia directie

DE HEER
DRS. V.E. VAN DIJK
 (1958)

algemeen directeur
 (statutair) vanaf 1 april 2017

Als algemeen directeur en bestuurder draagt hij eindverantwoordelijkheid voor het reilen en zeilen van de vennootschap en vertegenwoordigt hij de vennootschap naar derden. Onder zijn directe leiding vallen de strategische, externe oriëntatie en ontwikkeling van ROVA, het beheer van de dienstverlening aan gemeenten, de ontwikkeling van duurzame oplossingen voor ingezamelde afvalstromen, alsmede de staffuncties Personeel & Organisatie en Bestuurlijke en Juridische Zaken.

Overige functies: lid Raad van Toezicht IJsselheem (m.i.v. 15 maart 2018)

DE HEER
DRS. M.W. VAN LENTE RA
 (1971)

directeur financiën en middelen
 en tot 1 april 2017 tevens
 waarnemend algemeen directeur

Als directeur financiën en middelen is hij verantwoordelijk voor het beheer van de middelen en geeft hij leiding aan de staffuncties Financiën & Control, ICT, Activa Beheer, Regie & Grondstoffen en Kwaliteit, Arbo & Milieu.

Overige functies: penningmeester Stichting De Meente, voorzitter bestuurscommissie De Meente, bestuurslid volksijsbaan De Eendracht Genemuiden, lid jeugdcommissie Sportclub Genemuiden

Personalia raad van commissarissen

DR. J.C. VERDAAS

Voorzitter

Nationaliteit: Nederlands
Geboortejaar: 1966
Benoemd: mei 2017 (2^e termijn)

De heer Verdaas is tevens adviseur bij adviesbureau Over Morgen, voorzitter Wadden Sea Board, voorzitter Provinciale Raad Omgevingsbeleid (PRO) Provincie Gelderland (tot einde 2017), voorzitter Mijnraad en lid Raad Leefomgeving en Infrastructuur.

PROF. DR. J. BOSSERT

Vice-voorzitter,
Voorzitter Auditcommissie

Nationaliteit: Nederlands
Geboortejaar: 1957
Benoemd: mei 2017 (2^e termijn)

De heer Bossert is tevens hoogleraar Stellenbosch University, lid Stellenbosch Good Governance Forum, directeur Bossert Organisatie Advies en geassocieerd partner Necker van Naem.

DR. IJ.J.H. BREUKINK

Lid Auditcommissie

Nationaliteit: Nederlands
Geboortejaar: 1964
Benoemd: mei 2016 (1^e termijn)

De heer Breukink was tot 1 september 2017 tevens lid van de raad van bestuur van Wageningen University & Research en is sinds 15 november 2017 tevens ad interim lid van het college van bestuur Hogeschool van Arnhem en Nijmegen.

MEVROUW IR. M. E. KAASHOEK

Lid Remuneratiecommissie

Nationaliteit: Nederlands
Geboortejaar: 1971
Benoemd: mei 2016
(1^e termijn)

Mevrouw Kaashoek is tevens directeur Pakketten & Logistiek, lid van de executive committee van PostNL en lid bestuur Transport en Logistiek Nederland (TLN).

MEVROUW MR. S.E. KORTHUIS

Voorzitter
Remuneratiecommissie

Nationaliteit: Nederlands
Geboortejaar: 1959
Benoemd: mei 2017
(2^e termijn)

Mevrouw Korthuis is tevens vice-voorzitter raad van toezicht Stichting Aveleijn en lid raad van commissarissen NV nom.

Personalia ondernemingsraad

Eind 2017 zijn er nieuwe verkiezingen gehouden voor de Ondernemingsraad. Door het vertrek van de heer Ter Bekke was er een vacature in de OR voor vertegenwoordiging van de medewerkers op het hoofdkantoor. Op deze positie is de heer W. van Schoot benoemd die door de leden van de OR tevens als voorzitter is aangewezen. De overige OR-leden zijn allemaal herbenoemd voor een nieuwe periode.

Naam	Werkzaam in vestiging	Functie
De heer W. van Schoot	Hoofdkantoor	voorzitter
De heer H. Smit	Vestiging Winterswijk	vice-voorzitter
De heer D. Sastromihardjo	Hoofdkantoor	secretaris
De heer C.J. Taam	Vestiging Steenwijk	lid commissie Financiën
De heer R. Houtveen	Vestiging Amersfoort	lid commissie Financiën
De heer H. Middelkamp	Vestiging Zwolle	lid commissie Financiën
De heer G.M. Nijhof	Vestiging Zwolle	lid commissie ARBO
De heer J. Schoonhoven	Vestiging Zwolle	lid commissie ARBO
De heer F. Steenbergen	Vestiging Zwolle	lid commissie ARBO

Aandeelhoudersoverzicht

Per 31 december 2017 kent NV ROVA Holding de volgende aandeelhouders waaronder in totaal 10.983 aandelen zijn verdeeld.

De nominale waarde per aandeel bedraagt voor alle letteraandelen € 113,45.

Daarmee komt de nominale waarde van de geplaatste aandelen per balansdatum op totaal €1.246.021,35.

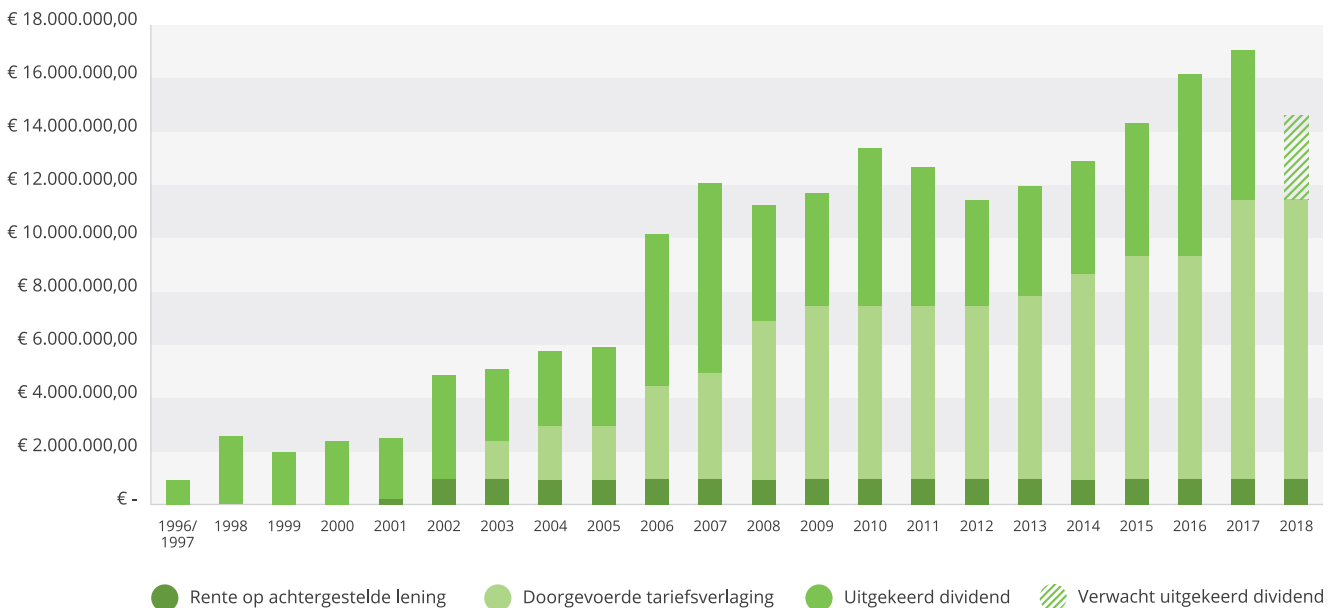


De gemeenten en de verdeling van aandelen per aandeelhouder op 31 december 2017 is als volgt:

Aandelen A		Aandelen B		Aandelen C	
Amersfoort	1534	Aalten	272	Winterswijk	290
Dalfsen	360	Bunschoten	205	Zwolle	1.225
Hardenberg	816	Dinkelland	260		
Hattem	172	Olst-Wijhe	90		
Heerde	272	Oost Gelre	295		
Kampen	322	Tubbergen	212		
NV ROVA Holding	10	Twenterand	335		
Olst-Wijhe	112	Urk	160		
Ommen	273	Westerveld	191		
Raalte	534	Winterswijk	290		
Staphorst	217	Woudenberg	125		
Steenwijkerland	579				
Zwartewaterland	302				
Zwolle	1.490				
AVU	40				
TOTAAL	7.033	TOTAAL	2.435	TOTAAL	1.515

Aandeelhoudersrendement

Aandeelhoudersrendement is het rendement op ingelegd vermogen. Het rendement wordt gevormd door een drietal uitkeringen aan aandeelhouders, te weten: dividend, verlagingen van tarieven en rentevergoeding op achtergestelde leningen.



Toelichting

1. De periode 1996-2001 geldt als opbouw periode. In deze jaren werden positieve resultaten behaald die in de vorm van dividend aan de aandeelhouders is uitgekeerd.
2. In 2001 is een deel van het eigen vermogen afgestempeld en aan de aandeelhouders uitgekeerd. Tegelijkertijd zijn achtergestelde leningen van de aandeelhouders opgenomen tegen een hoge rentevergoeding (ruim boven markrente). Deze rentevergoeding vormt een vaste uitkering op ingelegd vermogen.
3. Sinds 2001 staat ROVA open voor toetreding van nieuwe gemeenten. De hiermee bereikte schaalvergroting en de sindsdien doorgevoerde efficiencymaatregelen, dragen bij aan het rendement van ROVA. Sinds 2003 worden deze schaalvoordelen ook in de vorm van tarievenverlaging doorgegeven aan de aandeelhouders.

Statutaire doelstellingen

1. De vennootschap heeft tot doel het bevorderen van en/of het (doen) realiseren van integraal afvalketenbeheer en het leveren van kwalitatief hoogwaardige dienstverlening op het terrein van de verwijdering van afvalstoffen en het beheer van de openbare ruimte, waaronder begrepen beleidsondersteuning en collectieve aanbestedingen ten behoeve van de deelnemende overheden (gemeenten en gemeentelijke samenwerkingsverbanden).
2. De vennootschap heeft voorts tot doel vanuit de zorgtaak van de deelnemende overheden (gemeenten en gemeentelijke samenwerkingsverbanden) en het daarmee samenhangende economisch belang, ten algemene nutte werkzaam te zijn op het gebied van de inzameling, bewerking en verwerking van afvalstoffen, het beheer van de openbare ruimte, alsmede op het gebied van direct of indirect daarmee verband houdende andere beleidsvelden, in de ruimste zin van het woord.
3. De vennootschap tracht de in de leden 1 en 2 van dit artikel omschreven doelstellingen onder meer te bereiken door het (doen) inzamelen, bewerken en verwerken van afvalstoffen namens de deelnemende overheden (gemeenten en gemeentelijke samenwerkingsverbanden) respectievelijk in opdracht van andere overheidslichamen, bedrijven en particulieren, alsmede door het uitvoeren van voorkomende onderhoudstaken in de openbare ruimte, een en ander tegen zo laag mogelijke maatschappelijke kosten.
4. De vennootschap is bevoegd tot het verrichten van alle handelingen die voor het bereiken van eerder genoemde doeleinden bevorderlijk kunnen zijn of daarmee in de ruimste zin verband houden, waaronder begrepen het oprichten of mede-oprichten van, het samenwerken met, het deelnemen in het kapitaal van, het besturen of medebesturen van, het voeren van bestuur over andere rechtspersonen met een doelstelling gelijk aan of verwant met die van de vennootschap, het opzetten en in stand houden van de daartoe vereiste organisaties en het bijeenbrengen van de daartoe nodige financiële middelen.
5. In het kader van het gestelde in lid 4 zal de vennootschap uitsluitend en alleen voor de uitvoering van publieke taken voor een zo laag mogelijk maatschappelijk, kostendekkend tarief, ten behoeve van de aandeelhouders als samenwerkingsverband, een of meer dochtermaatschappijen oprichten.
6. De vennootschap zal bij het nastreven van haar doelen, binnen het kader van een evenwichtig beleid dat gericht is op verantwoorde continuïteit van de onderneming als openbaar nutsbedrijf:
 - a. rekening houden met de redelijke belangen van haar aandeelhouders en werknemers;
 - b. de opdrachten aanvaarden van de deelnemende overheden ter uitvoering van hun publiekrechtelijke en wettelijke taken ten aanzien van inzameling respectievelijk bewerking en verwerking van afvalstoffen en het beheer van de openbare ruimte, een en ander vallend binnen de doelstelling van de vennootschap en met inachtneming van milieutechnische en bedrijfseconomische randvoorwaarden;
 - c. een bijdrage leveren aan duurzame ontwikkeling van de samenleving onder meer door bevordering van een verantwoorde wijze van verwijdering van afvalstoffen en het beheer van de openbare ruimte.

Controleverklaring accountant

Aan de Algemene Vergadering van N.V. ROVA Holding

Verklaring over de in het jaarverslag opgenomen jaarrekening 2017

Ons oordeel

Wij hebben de jaarrekening 2017 van N.V. ROVA Holding te Zwolle gecontroleerd.

Naar ons oordeel geeft de in dit jaarverslag opgenomen jaarrekening een getrouw beeld van de grootte en de samenstelling van het vermogen van N.V. ROVA Holding per 31 december 2017 en van het resultaat over 2017 in overeenstemming met Titel 9 Boek 2 BW.

De jaarrekening bestaat uit:

1. de geconsolideerde en enkelvoudige balans per 31 december 2017;
2. de geconsolideerde en enkelvoudige winst-en-verliesrekening over 2017; en
3. de toelichting met een overzicht van de gehanteerde grondslagen voor financiële verslaggeving en andere toelichtingen.

De basis voor ons oordeel

Wij hebben onze controle uitgevoerd volgens het Nederlands recht, waaronder ook de Nederlandse controlestandaarden vallen. Onze verantwoordelijkheden op grond hiervan zijn beschreven in de sectie 'Onze verantwoordelijkheden voor de controle van de jaarrekening'.

Wij zijn onafhankelijk van N.V. ROVA Holding zoals vereist in de Wet toezicht accountantsorganisaties (Wta), in de Verordening inzake de onafhankelijkheid van accountants bij assurance-opdrachten (ViO) en andere voor de opdracht relevante onafhankelijkheidsregels in Nederland. Verder hebben wij voldaan aan de Verordening gedrags- en beroepsregels accountants (VGBA).

Wij vinden dat de door ons verkregen controle-informatie voldoende en geschikt is als basis voor ons oordeel.

Verklaring over de in het jaarverslag opgenomen andere informatie

Naast de jaarrekening en onze controleverklaring daarbij, omvat het jaarverslag andere informatie, die bestaat uit: het algemene deel van het jaarverslag; de overige gegevens.

Op grond van onderstaande werkzaamheden zijn wij van mening dat de andere informatie: met de jaarrekening verenigbaar is en geen materiële afwijkingen bevat; alle informatie bevat die op grond van Titel 9 Boek 2 BW vereist is.

Wij hebben de andere informatie gelezen en hebben op basis van onze kennis en ons begrip, verkregen vanuit de jaarrekeningcontrole of anderszins, overwogen of de andere informatie materiële afwijkingen bevat. Met onze werkzaamheden hebben wij voldaan aan de vereisten in Titel 9 Boek 2 BW en de Nederlandse Standaard 720. Deze werkzaamheden hebben niet dezelfde diepgang als onze controlewerkzaamheden bij de jaarrekening.

De directie is verantwoordelijk voor het opstellen van het algemene deel van het jaarverslag en de overige gegevens in overeenstemming met Titel 9 Boek 2 BW.

Beschrijving van verantwoordelijkheden met betrekking tot de jaarrekening

Verantwoordelijkheden van de directie en de raad van commissarissen voor de jaarrekening

De directie is verantwoordelijk voor het opmaken en getrouw weergeven van de jaarrekening in overeenstemming met Titel 9 Boek 2 BW. In dit kader is de directie verantwoordelijk voor een zodanige interne beheersing die de directie noodzakelijk acht om het opmaken van de jaarrekening mogelijk te maken zonder afwijkingen van materieel belang als gevolg van fouten of fraude.

Bij het opmaken van de jaarrekening moet de directie afwegen of de onderneming in staat is om haar werkzaamheden in continuïteit voort te zetten. Op grond van genoemd verslaggevingsstelsel moet de directie de jaarrekening opmaken op basis van de continuïteitsveronderstelling, tenzij de directie het voornemen heeft om de vennootschap te liquideren of de bedrijfsactiviteiten te beëindigen of als beëindiging het enige realistische alternatief is.

De directie moet gebeurtenissen en omstandigheden waardoor gerede twijfel zou kunnen bestaan of de onderneming haar bedrijfsactiviteiten in continuïteit kan voortzetten, toelichten in de jaarrekening.

De raad van commissarissen is verantwoordelijk voor het uitoefenen van toezicht op het proces van financiële verslaggeving van de vennootschap.

Onze verantwoordelijkheden voor de controle van de jaarrekening

Onze verantwoordelijkheid is het zodanig plannen en uitvoeren van een controleopdracht dat wij daarmee voldoende en geschikte controle-informatie verkrijgen voor het door ons af te geven oordeel.

Onze controle is uitgevoerd met een hoge mate maar geen absolute mate van zekerheid waardoor het mogelijk is dat wij tijdens onze controle niet alle materiële fouten en fraude ontdekken.

Afwijkingen kunnen ontstaan als gevolg van fraude of fouten en zijn materieel indien redelijkerwijs kan worden verwacht dat deze, afzonderlijk of gezamenlijk, van invloed kunnen zijn op de economische beslissingen die gebruikers op basis van deze jaarrekening nemen. De materialiteit beïnvloedt de aard, timing en omvang van onze controlewerkzaamheden en de evaluatie van het effect van onderkende afwijkingen op ons oordeel.

Wij hebben deze accountantscontrole professioneel kritisch uitgevoerd en hebben waar relevant professionele oordeelsvorming toegepast in overeenstemming met de Nederlandse controlestandaarden, ethische voorschriften en de onafhankelijkheidseisen.

Onze controle bestond onder andere uit:

- het identificeren en inschatten van de risico's dat de jaarrekening afwijkingen van materieel belang bevat als gevolg van fouten of fraude, het in reactie op deze risico's bepalen en uitvoeren van controlewerkzaamheden en het verkrijgen van controle-informatie die voldoende en geschikt is als basis voor ons oordeel. Bij fraude is het risico dat een afwijking van materieel belang niet ontdekt wordt groter dan bij fouten. Bij fraude kan sprake zijn van samenspanning, valsheid in geschrifte, het opzettelijk nalaten transacties vast te leggen, het opzettelijk verkeerd voorstellen van zaken of het doorbreken van de interne beheersing;
- het verkrijgen van inzicht in de interne beheersing die relevant is voor de controle met als doel controlewerkzaamheden te selecteren die passend zijn in de omstandigheden. Deze werkzaamheden hebben niet als doel om een oordeel uit te spreken over de effectiviteit van de interne beheersing van de vennootschap;
- het evalueren van de geschiktheid van de gebruikte grondslagen voor financiële verslaggeving en het evalueren van de redelijkheid van schattingen door de directie en de toelichtingen die daarover in de jaarrekening staan;
- het vaststellen dat de door de directie gehanteerde continuïteitsveronderstelling aanvaardbaar is. Tevens het op basis van de verkregen controle-informatie vaststellen of er gebeurtenissen en omstandigheden zijn waardoor gereede twijfel zou kunnen bestaan of de onderneming haar bedrijfsactiviteiten in continuïteit kan voortzetten. Als wij concluderen dat er een onzekerheid van materieel belang bestaat, zijn wij verplicht om aandacht in onze controleverklaring te vestigen op de relevante gerelateerde toelichtingen in de jaarrekening. Als de toelichtingen inadequaat zijn, moeten wij onze verklaring aanpassen. Onze conclusies zijn gebaseerd op de controle-informatie die verkregen is tot de datum van onze controleverklaring. Toekomstige gebeurtenissen of omstandigheden kunnen er echter toe leiden dat een onderneming haar continuïteit niet langer kan handhaven;
- het evalueren van de presentatie, structuur en inhoud van de jaarrekening en de daarin opgenomen toelichtingen; en
- het evalueren of de jaarrekening een getrouw beeld geeft van de onderliggende transacties en gebeurtenissen.

Gegeven onze eindverantwoordelijkheid voor het oordeel zijn wij verantwoordelijk voor de aansturing van, het toezicht op en de uitvoering van de groepscontrole. In dit kader hebben wij de aard en omvang bepaald van de uit te voeren werkzaamheden voor de groepsonderdelen. Bepalend hierbij zijn de omvang en/of het risicoprofiel van de groepsonderdelen of de activiteiten. Op grond hiervan hebben wij de groepsonderdelen geselecteerd waarbij een controle of beoordeling van de volledige financiële informatie of specifieke posten noodzakelijk was.

Wij communiceren met de raad van commissarissen onder andere over de geplande reikwijdte en timing van de controle en over de significante bevindingen die uit onze controle naar voren zijn gekomen, waaronder eventuele significante tekortkomingen in de interne beheersing.

Apeldoorn, 23 april 2018

MAZARS PAARDEKOOPER HOFFMAN ACCOUNTANTS N.V.

w.g. drs. F. Mazenier RA



ROVA werkt als maatschappelijke
onderneming samen met
gemeenten en hun inwoners aan
**een mooie en schone
leefomgeving,
nu en in de toekomst.**

TEKST EN PRODUCTIE

NV ROVA Holding

April 2018

Postbus 200, 8000 AE Zwolle
038 427 37 02
info@rova.nl

WWW.ROVA.NL

BEELDMERK

ROVA heeft duurzaamheid hoog in het vaandel staan. Het streven naar duurzaamheid is daarom ook terug te vinden in de keuze van ons beeldmerk, het roodborstje. Deze vogelsoort is nogal gevoelig voor milieu-invloeden. De populatie groeit als de samenleving verantwoord omgaat met haar leefomgeving en dus ook met afval. Lukt dat de samenleving, dan kunnen we nog lang genieten van de aanwezigheid van het roodborstje.

mooi voor
elkaar.